



**PROGRAM HOSPODÁRSKEHO A SOCIÁLNEHO ROZVOJA
OBCE KORŇA NA ROKY 2023+**

Spracovateľ: Regionálna rozvojová agentúra Kysuce, 2023



**PROGRAM HOSPODÁRSKEHO A SOCIÁLNEHO ROZVOJA
OBCE KORŇA NA ROKY 2023+**

ANALYTICKÁ ČASŤ

OBSAH

ÚVOD	6
VÝZNAM PHSR	6
1. ANALYTICKÁ ČASŤ PROGRAMU HOSPODÁRSKEHO A SOCIÁLNEHO ROZVOJA OBCE KORŇA 2023+	8
1.1 Charakteristika obce Korňa	9
1.2 Demografický vývoj obce Korňa	10
1.2.2 Prognóza demografického vývoja Slovenska	12
1.2.3 Prognóza vývoja počtu obyvateľov obce Korňa	13
1.2.4 Národnostná a náboženská štruktúra obce Korňa	19
1.3 Inovácie, podnikateľské prostredie, vzdelávanie, samospráva	20
1.3.1 Ekonomika a jej vývoj v obci Korňa	20
1.3.2 Miera nezamestnanosti a štruktúra EAO okresu Čadca a obce Korňa	21
1.3.3 Trh práce a podmienky na podnikanie v obci Korňa	23
1.3.4 Školstvo na území obce	25
1.3.5 Samospráva obce Korňa	29
1.3.6 Prehľad kompetencií obecných úradov	29
1.3.7 Územné plánovanie obce Korňa	29
1.4 Životné prostredie	31
1.4.1 Geologické, geomorfologické a pedologické pomery obce Korňa	31
1.4.2 Klimatické pomery	33
1.4.3 Hydrologické pomery na území obce Korňa	33
1.4.4 Flóra a fauna obce Korňa	34
1.4.5 Ochrana životného prostredia	35
1.4.6 Kvalita ovzdušia	37
1.4.7 Obehové hospodárstvo	38
1.5 Infraštruktúra	40
1.5.1 Dopravná infraštruktúra obce	40
1.5.2 Technická infraštruktúra	42
1.5.3 Vodovod na území obce	43
1.5.4 Kanalizačná sieť na území obce	45
1.5.5 Cintorín a cintorínske služby v obci Korňa	46
1.6 Sociálna stabilita	47
1.6.1 Sociálne služby na území obce	47
	4

PROGRAM HOSPODÁRSKEHO A SOCIÁLNEHO ROZVOJA OBCE KORŇA NA ROKY 2023+

1.6.2 Bývanie a služby občanom obce	48
1.7 Identita a sebestačnosť	50
1.7.1 Kultúra na území obce	50
1.7.2 Cestovný ruch v obci	54
1.8 Analýza vonkajšieho prostredia Slovenskej republiky	59
2. SWOT ANALÝZA OBCE KORŇA	65
3. STRATÉGIA OBCE KORŇA	90

ÚVOD

V súvislosti s novým programovým obdobím Európskej únie na roky 2021 - 2027 je nevyhnutné aktualizovať základné programové dokumenty, prostredníctvom ktorých je možné čerpať finančné prostriedky z Európskych štrukturálnych fondov na podporu rozvojových projektov a aktivít.

Program hospodárskeho rozvoja a sociálneho rozvoja je strednodobý rozvojový dokument, ktorý je vypracovaný v súlade s cieľmi a prioritami ustanovenými v národnej stratégii a zohľadňuje ciele a priority ustanovené v programe hospodárskeho rozvoja a sociálneho rozvoja vyššieho územného celku, na území ktorého sa obec nachádza a je vypracovaný podľa záväznej časti územnoplánovacej dokumentácie. Je to programový dokument, spracovaný na základe zákona č. 539/ 2008 Z. z. o podpore regionálneho rozvoja, v súlade s Programom hospodárskeho a sociálneho rozvoja Žilinského samosprávneho kraja 2022+ a v súlade s metodikou na vypracovanie príslušného programu hospodárskeho rozvoja a sociálneho rozvoja pre obce a mestá.

VÝZNAM PROGRAMU HOSPODÁRSKEHO ROZVOJA A SOCIÁLNEHO ROZVOJA

Program hospodárskeho rozvoja a sociálneho rozvoja (PHSR) obce Korňa 2023+ s výhľadom do roku 2035, je základným výkonným a programovým dokumentom na úrovni obce v rámci partnerstva lokálnej samosprávy, podnikateľského sektora a mimovládnych organizácií z územia obce a okolia. PHSR obce Korňa je motivované potrebou koncepčného cieľavedomého a transparentného riadenia a rozhodovaniach samosprávnych orgánov v snahe čo najefektívnejšie riešiť problémy a výzvy rozvoja obce Korňa.

Program hospodárskeho rozvoja a sociálneho rozvoja:

- navrhuje systematickú a funkčnú stratégiu trvalo udržateľného rozvoja zameranú na realizáciu všestranného ekonomického a sociálneho rozvoja,
- čerpá najmä zo znalosti miestnych aktérov a odborníkov, ktorí najlepšie poznajú miestne problémy, potreby a rozvojové možnosti obce,
- umožňuje partnerom spoluúčast' na programovaní, realizácii a kontrole stratégie ekonomického a sociálneho rozvoja obce,
- pomáha zvyšovať všeobecné povedomie o potrebách obce.

Obec Korňa má na svojom území značný potenciál a veľmi dobrú geografickú polohu s autonómnyim postavením. Má viacero silných stránok, ktoré už v tomto období vplývajú na jeho ďalší rozvoj.

V záujme ďalšieho postupu pri skvalitňovaní života v obci, je potrebné popísať ich súčasnú východiskovú pozíciu, analyzovať jednotlivé oblasti života, stanoviť možnosti a príležitosti, definovať strategickú víziu, zámery, ciele a konkrétne aktivity, ktoré v krátkodobom, strednodobom i dlhodobom horizonte vytvoria podmienky na ďalší rozvoj obce Korňa.

V roku 2021 začalo nové programové obdobie Európskej únie, ktoré sa skončí v roku 2027. PHSR je nástrojom na plánovanie a prípravu územia pre využitie týchto externých zdrojov pre svoj rozvoj. V tomto programovom období môžu obce a ostatné subjekty využívať financovanie na **päť cieľov politiky súdržnosti**:

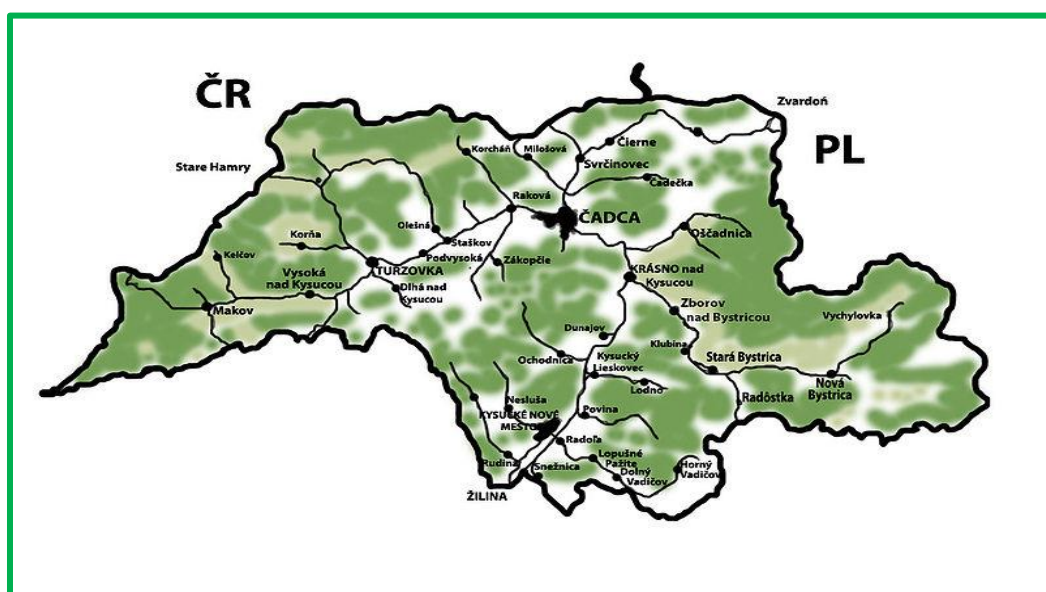
1. Inteligentnejšia Európa – inovatívna a inteligentná transformácia hospodárstva;
2. Ekologickejšia, nízko uhlíková Európa;
3. Prepojenejšia Európa – mobilita a regionálna prepojitelnosť IKT;
4. Sociálnejšia Európa – vykonávanie Európskeho piliera sociálnych práv.
5. Európa bližšie k občanom – udržateľný a integrovaný rozvoj mestských, vidieckych a pobrežných oblastí prostredníctvom miestnych iniciatív.

PHSR obce Korňa na roky 2023 + stanovuje vízie a strategické ciele, navrhuje konkrétne aktivity pre ich dosiahnutie, uvádza merateľné ukazovatele a určuje opatrenia v oblasti: vzdelávania, kultúry, športu, voľného času a mládeže, sociálnych služieb a zdravotníctva, bývania a služieb občanom, bezpečnosti a poriadku, marketingu, cestovného ruchu a ekonomického rozvoja, dopravy a technickej infraštruktúry, životného prostredia a samosprávy. Na základe vytvoreného dokumentu je možné programovať územný a integrovaný rozvoj trvalo udržateľným spôsobom, pripraviť územie obce a budovať jeho kapacity pre absorpciu nových technológií, služieb a rôznych ponúk a príležitostí pre zvýšenie kvality života obyvateľov na území obce Korňa.

1. ANALYTICKÁ ČASŤ PROGRAMU HOSPODÁRSKEHO A SOCIÁLNEHO ROZVOJA OBCE KORŇA 2023+

Vzhľadom na svoju veľkosť, je obec Korňa úzko spätá so svojim okolím a je od neho závislá. Obec nemôže presadzovať individuálny prístup k regionálnemu rozvoju, ale musí dôkladne analyzovať svoje prostredie a plánovať svoj rozvoj v súlade s obmedzeniami a možnosťami okolia. Nie je možné, aby obec Korňa poskytovala svojim obyvateľom všetky služby verejného charakteru, pretože by to mohlo byť vzhľadom na počet obyvateľov neekonomické a tieto služby by nedosahovali požadovaných kvalít. Obec Korňa sa preto musí orientovať na služby obyvateľstvu, ktoré sú v obci vykonávané lepšie a výhodnejšie ako v okolitých sídelných centrách. Avšak stále zostáva priestor pre stanovenie vlastných priorit a hľadanie nástrojov pre ich naplnenie. Obec Korňa je situovaná v Beskydách, v geomorfologickom celku Turzovská vrchovina. Nachádza sa severozápadne od mesta Turzovka v blízkosti hraníc s Českou republikou a Poľskou republikou. Leží v blízkosti sídiel regiónu a kraja a má napojenie na dopravnú sieť medzinárodného charakteru. Tieto potenciálne hodnoty využíva a bude v plnej miere využívať pre svoj ďalší hospodársky a sociálny rozvoj. Korňa má nádherné a jedinečné prírodné prostredie, bohatú a pestrú históriu, kultúrne a historické hodnoty. Je známa pútnickým miestom Živčáková alebo prírodným úkazom Korňanským ropným prameňom. Jeho obyvatelia uchovávajú a budú tieto danosti uchovávať, chrániť a ďalej rozvíjať ako ničím a nikým nezastupiteľný a nenahraditeľný potenciál odkazu z minulosti, žitia v prítomnosti a základu pre život v budúcnosti.

Obrázok 1: Poloha obce Korňa voči susedným obciam



Zdroj: https://sk.wikipedia.org/wiki/Kysuce#/media/File:Mapa_kysuc.jpg.

1.1 Charakteristika obce Korňa



Obec Korňa sa zaraďuje medzi stredné obce Slovenska. Tvoria ju dve miestne časti, a to Nižná Korňa a Vyšná Korňa. Leží v severozápadnej časti Slovenska v regióne Horné Kysuce. Z administratívneho hľadiska patrí do Žilinského kraja, okresu Čadca. Od okresného mesta Čadca je vzdialená 20 km a od mesta Žilina 43 km. Z hľadiska kategorizácie územno-štatistickej jednotky EUROSTAT vystupuje ako úroveň LAU 2 (do roku 2002: NUTS 5). Zo severozápadu je ohraničená pohorím Beskýd, kde zároveň hraničí s Českou republikou. Najvyššie položeným miestom obce je hrebeň Solisko s 875 m n. m. Na základe Rozhodnutia ministerstva MVR SR č. 3/2007 zo dňa 6. júna 2007 bola obec Korňa začlenená do skupiny obcí zaradených do kohézneho pólu rastu mimo záujmového územia inovačných pólov rastu. Korňa sa teda administratívne rozdeľuje na dve časti. Podrobnejšie členenie jednotlivých častí obce je zvykové alebo pomenované podľa pôvodných majiteľov (osadníkov danej usadlosti) osady, napr. U Šopčoka, Zlámaná, U Jendriskov, U Gajdoší, U Ďurkáči, U Zelenkov, Hrtúsov, Dubačí, Sobčákov, Marcov, Majtánov a pod.

Obec Korňa je známym agroturistickým strediskom. Nachádza sa tu známe pútnické miesto Živčákova a niekoľko prírodných a historických pamiatok. Leží v Turzovskej vrchovine v doline potoka Korňanka na severozápade od mesta Turzovka. Na severe obec hraničí s obcou Klokočov, na východe s mestom Turzovka, južne s obcou Vysoká nad Kysucou a na severozápade s obcou Bílá v Českej republike. Má 36 osád, pričom najvzdialenejšou od centra je osada U Staní - 8 km. Žijú v nich prevažne starší ľudia. Domy v týchto lokalitách postupne začínajú slúžiť len na rekreačné účely. Dĺžka obce je 14 kilometrov a v správe má až 82 kilometrov miestnych komunikácií. Najnižšie položeným miestom v obci je koryto rieky Korňanka, ktorá preteká Korňanskou kotlinou s prítokmi: pravá strana - Sučíkov, Žilov, Zelenkov a Blažkov potok a ľavá strana - Sobčákov, Jašov, Daždený (u Dubáčov) a Hájnica. Rieka Korňanka preteká obcou v dĺžke 9 km.

Obec Korňa je súčasťou združenia ZMOK - Združenia miest a obcí Kysúc, členom Euroregiónu Beskydy, členom združenia Mikroregión Horné Kysuce a členom OCR Kysuce - Organizácia cestovného ruchu Kysuce.

Tabuľka 1: Základná charakteristika obce

Korňa	k 31.12.2021
Kód obce	509 230
Názov okresu	Čadca
Názov kraja	Žilinský
Štatút obce	obec
PSC obce	023 21
Prvá písomná zmienka o obci (rok)	1954
Nad. výška v m n. m.	565
Celková výmera územia obce [m²]	25 332 098
Počet obyv. obce	1 987
Hustota obyv. na km²	78,32

Zdroj: Štatistický úrad Slovenskej republiky

1.2 Demografický vývoj obce Korňa

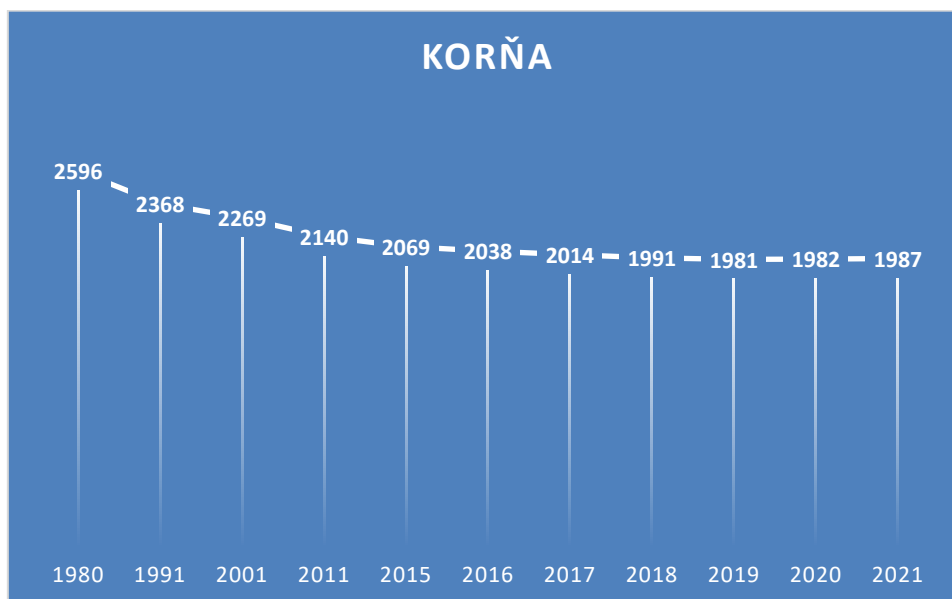
Demografický vývoj významne ovplyvňuje fungovanie celej spoločnosti, preto sa štúdiu demografických procesov venuje veľká pozornosť. Kvalifikované rozhodovanie v oblasti ekonomiky, sociálnych vecí, zamestnanosti, školstva, zdravotníctva, bytovej výstavby sa nemôže zaobísť bez kvalifikovaných, vhodne štruktúrovaných, variantných a pohotových demografických informácií.

Význam demografických informácií zvyšuje súčasná spoločenská situácia, keď súčasťou spoločenských zmien sú aj zásadné zmeny v reprodukčnom správaní obyvateľstva. Dôsledkom týchto zmien sú zmeny v prírastkoch a štruktúre obyvateľstva, mení sa aj štruktúra rodín a domácností.

Úroveň sociálneho rozvoja charakterizuje viacero ukazovateľov, medzi ktoré patrí aj demografická situácia a zloženie obyvateľstva. Štruktúra a počet obyvateľov každej obce predstavuje jeden z najdôležitejších aspektov rozvoja obce. Od počtu obyvateľstva závisí napr.

výška podielových daní a taktiež spotreba po tovaroch a službách, čo ovplyvňuje podnikateľské prostredie v každej obci.

Obrázok 2: Demografický vývoj obce Korňa



Zdroj: Štatistický úrad Slovenskej republiky

Obec Korňa sa svojou rozlohou a počtom obyvateľov radí medzi stredné obce. Na jej území v roku 2021 žilo 1 987 obyvateľov, z nich je 973 žien a 1 014 mužov, čo predstavuje oproti roku 2011 výrazný pokles o 143 obyvateľov. Aktuálna hustota obyvateľstva v roku 2021 dosiahla hodnotu 78,32 obyvateľov/km² oproti roku 2011, kedy hustota obyvateľstva dosiahla úroveň 84,71 obyvateľov/km². Priemerný vek obyvateľov obce Korňa dosiahol v roku 2001 hodnotu 36,52 v roku 2011 dosiahol hodnotu na úrovni 39,57 a v roku 2021 hodnotu 41,7. Tak ako v celej spoločnosti Slovenska aj tu sa prejavuje starnutie populácie.

Na základe údajov zo Štatistického úradu Slovenskej republiky môžeme konštatovať, že vývoj počtu obyvateľov obce Korňa má mierne klesajúci vývoj.

Štruktúra obyvateľstva je jedným z najvýznamnejších demografických ukazovateľov, ktorý poukazuje na zloženie obyvateľstva podľa jednotlivých výberových kritérií. Štruktúra obyvateľstva podľa vekových kategórií znamená rozdelenie štatistického súboru obyvateľstva v závislosti od veku na základe troch hlavných kritérií a to na vekové skupiny podľa produktivity, základné vekové skupiny podľa reprodukčnosti a hlavné vekové skupiny.

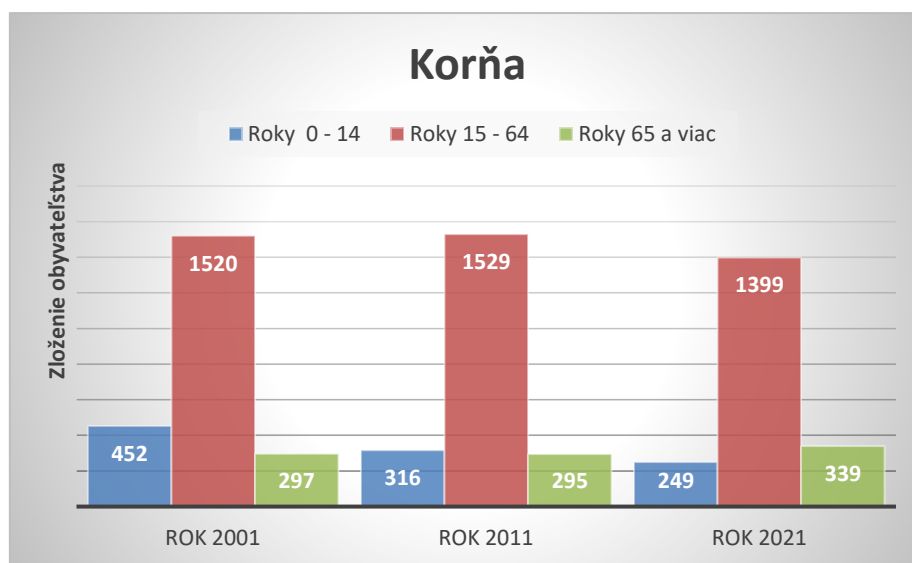
Rozdelenie občanov v obci podľa ich produktivity veku nie je priaznivý, pretože obec Korňa mala v roku 2021 vo svojej evidencii nižší počet detí do 14 rokov (12,53 %, t. j. 249 obyvateľov) v predproduktívnom veku ako seniorov nad 65 rokov (17,06 %, t. j. 339 obyvateľov) v poproduktívnom veku. Obyvatelia v produktívnom veku boli v roku 2021

zastúpení v obci v počte 70,40 %, t. j. 1399 obyvateľov. Trend je v tomto smere dlhodobo nepriaznivý. V Slovenskej republike bolo v roku 2021 zastúpených 66,55 % obyvateľov v produktívnom veku, 16,06 % v predproduktívnom veku a 17,39 % v poproduktívnom veku.

Obyvateľov v predproduktívnom veku v obci Korňa v roku 2011 bolo 14,76 %, zatiaľ čo v roku 2021 ich bolo len 12,53 %. Obyvateľov v produktívnom veku v roku 2011 bolo 71,44 %, zatiaľ čo v roku 2021 ich bolo 70,40 %. Kým v roku 2011 predstavoval počet obyvateľov v obci Korňa v poproduktívnom veku 13,78 %, v roku 2021 to bolo až 17,06 %.

Rozdiel obyvateľov produktívneho veku v roku 2011 a 2021 bol 130 v neprospech roku 2021. V rozmedzí týchto rokov mal počet obyvateľov v produktívnom veku klesajúci charakter. Kým v roku 2011 dosiahol index starnutia v obci hodnotu 93,35 % v roku 2021 klesol až na hodnotu 125,09 %. Je to starnutie vyššie ako priemer v rámci Slovenska. Index starnutia Slovenskej republiky v roku 2021 bol 108,27%.

Obrázok 3: Zloženie obyvateľstva podľa vekových skupín obce Korňa



Zdroj: Štatistický úrad Slovenskej republiky

Analytické aj grafické prevedenie údajov o zložení obyvateľstva podľa vekových skupín poukazuje na celoslovenský trend, ktorý je daný nižším počtom detí a zároveň nižším počtom obyvateľov v predproduktívnom veku v pomere k seniorom zaradeným do poproduktívneho veku, čo je predpokladom aj pre kontinuálny hospodársky vývoj v obci Korňa.

1.2.2 Prognóza demografického vývoja Slovenska

Neurčitost' vyplývajúca z individuálnych reprodukčných rozhodnutí obyvateľstva ako aj meniace sa a ťažko odhadnuteľné vonkajšie podmienky, vnášajú do procesu demografického

prognózovania silný prvok neurčitosti. Preto aktuálnosť prognóz treba starostlivo sledovať a vyhodnocovať.

Napriek spomínanej neurčitosti vo vývoji reprodukčného správania obyvateľstva má populačný vývoj aj značnú zotrvačnosť, ktorá vyplýva hlavne zo stability vekovej štruktúry obyvateľstva. Preto je možné niektoré základné rysy populačného vývoja prognózovať s vysokou pravdepodobnosťou. Aj keby nastal vývoj, ktorý prognóza nepredpokladá, s istotou nespôsobí zvrátenie niektorých základných trendov budúceho populačného vývoja mimo rámcov vymedzených vysokým a nízkym prognostickým scenárom.

Možno jednoznačne skonštatovať, že obdobie najbližších 60 rokov bude charakteristické zmenou trendu vo vývoji počtu obyvateľov a kontinuálnym pokračovaním populačného starnutia. V roku 2060 bude obyvateľstvo Slovenska menej početné, staršie a pravdepodobne aj etnicky pestrejšie. Úbytok počtu obyvateľov na Slovensku začne s veľkou pravdepodobnosťou najneskôr v roku 2030 a s veľmi veľkou pravdepodobnosťou, ktorá hraničí s istotou, sa zachová sa až do konca prognózovaného obdobia, preto by sa počet obyvateľov mal v roku 2060 pohybovať okolo hranice 5,5 milióna osôb.

Naopak, čo sa týka starnutia obyvateľstva na Slovensku, prognózy sú veľmi stabilné a budúci vývoj môžeme v tomto smere odhadovať s veľmi vysokou pravdepodobnosťou. Starnutie obyvateľstva bude počas celého prognózovaného obdobia nezvratné a hlavne v období 2020 až 2040 veľmi intenzívne. Slovensko sa stane spolu s Poľskom najstaršou krajinou EÚ a zaradí sa medzi najstaršie krajiny na svete. Stagnácia počtu obyvateľov resp. mierny úbytok počtu obyvateľov neznamená v horizonte niekoľkých desaťročí pre spoločnosť prakticky žiaden problém. Veľmi intenzívne starnutie obyvateľstva však bude mať závažné dopady pre vývoj celej spoločnosti.

Rozdielny vývoj počtu obyvateľov a najmä ich štruktúry predstavujú jeden z kľúčových faktorov budúceho sociálno-ekonomického vývoja ŽSK a jeho okresov. Existujúce rozdiely v populačnom vývoji a s nimi súvisiace rozdiely v počte a najmä štruktúre regionálnych populácií sú nielen dôsledkom, ale aj jedným z hlavných faktorov pre formovanie disparít v sociálno-ekonomickom vývoji.

1.2.3 Prognóza vývoja počtu obyvateľov obce Korňa

Ako vstupné informácie pre posúdenie ďalšieho vývoja obyvateľstva obce Korňa boli použité informácie a výstupy z publikácie „Prognóza vývoja obyvateľstva v okresoch SR do roku 2035“ spracovanej v októbri 2013 Infostatom a údajov Štatistického úradu SR za rok 2021. Prognóza a dáta sú spracovaná na úrovni okresu, preto budeme ako smerujúce údaje pre obec

Korňa používať údaje za okres Čadca a zároveň zohľadňovať aj špecifiká demografického vývoja obce.

Pôrodnosť

Reprodukčné správanie na Slovensku prechádza v posledných dvoch desaťročiach hlbokými, nezvratnými a historicky ojedinelými zmenami. Z pohľadu procesu plodnosti sme svedkami poklesu celkovej intenzity plodnosti pri súbežnom posune rodenia detí do vyššieho veku. Zároveň je preukázané dlhodobé pretrvávajúce pomerne značných regionálnych rozdielov v intenzite a časovaní plodnosti.

Pôrodnosť v okrese Čadca ma za ostatných 20 rokov pozvoľný klesajúci charakter. Pôrodnosť v okrese Žilina sa oproti začiatku storočia (2001) okolo roku 2011 zvýšila, ale od tohto roku už má ustálený klesajúci charakter.

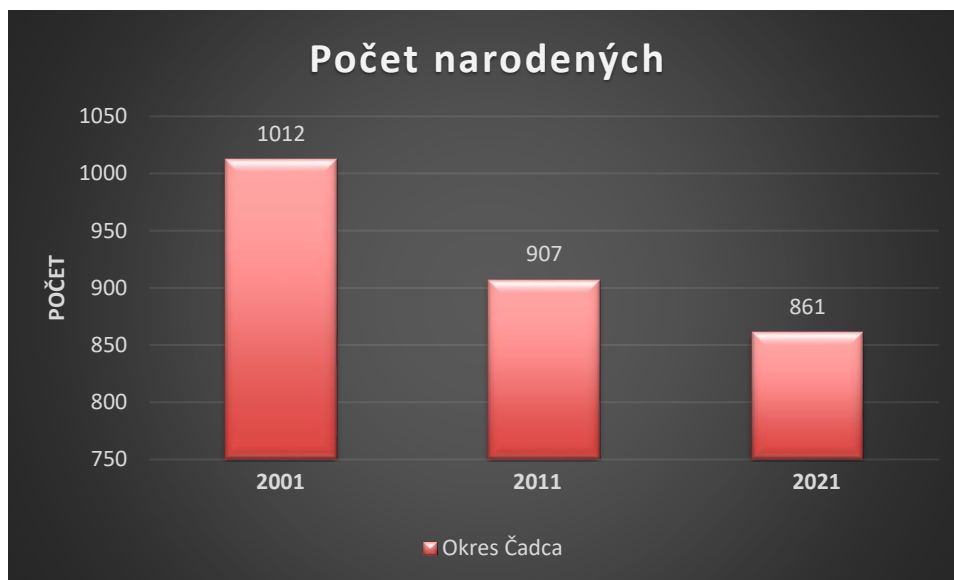
Obec Korňa je z hľadiska vývoja plodnosti zaradená do druhej skupiny - zhluk 3B (na základe zhlukovej analýzy)¹. Mestá a obce zaradené do zhluku 3B sa vyznačujú nízkou intenzitou plodnosti. Príčinu je potrebné hľadať jednak v neskoršom začiatku zmien reprodukčného správania a predovšetkým v zatiaľ len miernej rekuperácii, ktorá nedokázala plne nahradiť pokles plodnosti v mladšom veku. Podskupinu 3B tvorí v rámci Slovenska desať okresov. Nevytvárajú tak kompaktnú oblasť, ale ide skôr o menej početné zhluky v rôznych oblastiach Slovenska (s výnimkou západu). Na severovýchode sú to okresy Bardejov, Svidník, Stropkov, na severe stredného Slovenska Čadca, Bytča a Kysucké Nové Mesto a na strednom Slovensku Poprad, Brezno a južnejšie Banská Štiavnica a Krupina. Z pohľadu charakteru plodnosti je tretia skupina asi najviac podobná celoslovenskému priemeru. Váha plodnosti žien do 25 rokov sa podľa posledných údajov z roku 2011 pohybovala na úrovni 24 - 27 % (priemer SR 25 %) a plodnosť žien vo veku 30 a viac rokov tvorila 41 - 45 % (priemer SR 45 %) z celkovej hodnoty úhrnnej plodnosti. Priemerný vek pri prvom pôrode sa v roku 2011 pohyboval na úrovni približne 27 - 27,5 roka. V nasledujúcom období (do roku 2035) sa predpokladá vo všetkých skupinách okresov postupné ďalšie starnutie vekového profilu mier plodnosti vzhľadom na prehlbujúce sa doháňanie odložených pôrodov a rast intenzity plodnosti.

Generálnou líniou preto vo všetkých skupinách okresov je postupné ďalšie starnutie vekového profilu mier plodnosti vzhľadom na prehlbujúce sa doháňanie odložených pôrodov a rast intenzity plodnosti. Vývoj plodnosti a prirodzený prírastok obcí je ovplyvnení trendom vývoja plodnosti na úrovni okresu, kde predpokladáme v ďalšom období zvýšené zastúpenie

¹ Prognóza vývoja obyvateľstva v okresoch SR do roku 2035 spracovanej v októbri 2013 - Infostat, str. 21-26.

plodnosti žien vo veku nad 30 rokov v okrese Čadca, môžeme teda predpokladať, že rovnaký trend bude možné pozorovať aj v obci Korňa.

Obrázok 4: Počet narodených detí v okrese Čadca



Zdroj: Štatistický úrad Slovenskej republiky

Úmrtnosť

Hlavným znakom posledných dvoch desaťročí sa stalo kontinuálne predlžovanie dĺžky potenciálneho života, čo sa odzrkadlilo aj na regionálnej úrovni. Pri tvorbe zhlukov okresov z pohľadu procesu úmrtnosti sú zohľadnené nielen ukazovatele intenzity, ale aj charakteru samotného procesu (stredná dĺžka života pri narodení, v presnom veku 65 rokov, kvocient dojčenskej úmrtnosti, pravdepodobnosť prežitia medzi presným vekom 1 a 50, presným vekom 50 a 65 a presným vekom 65 a 85). Najlepšie úmrtnostné pomery nachádzame zhlukoch 1 a 2. a na opak najhoršie úmrtnostné charakteristiky (zhluk 4) majú dlhodobo okresy v takmer súvislom páse juhu Slovenska a u mužov aj na severe stredného Slovenska - okresy Bytča, Čadca, Námětovo a Kysucké Nové Mesto.

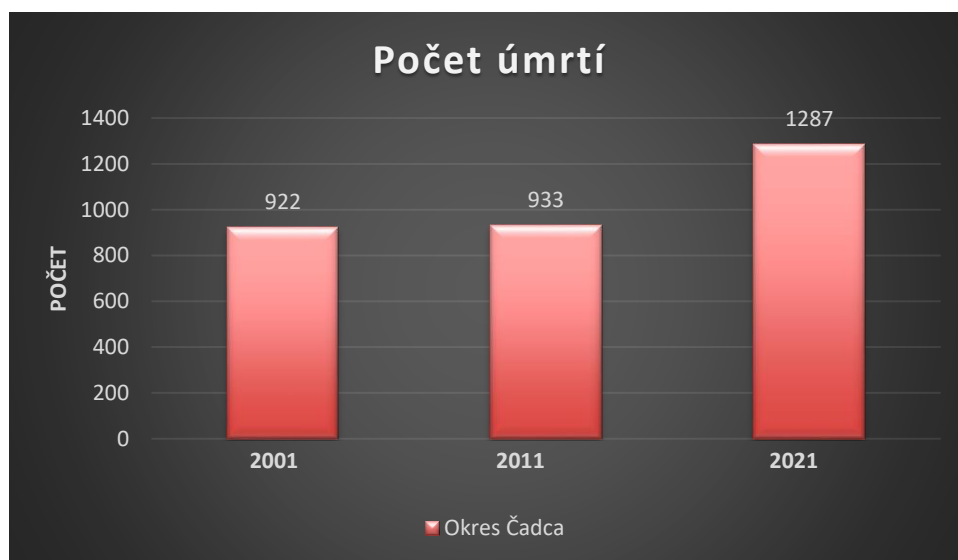
Obec Korňa je z pohľadu intenzity a charakteru úmrtnosti zaradený do štvrtej skupiny.² Ide o súbor regiónov, ktoré sa vyznačujú dlhodobo najhoršími úmrtnostnými charakteristikami. Stredná dĺžka života pri narodení sa medzi rokmi 1992 a 2012 zvýšila o 5,4 roku z pôvodných 67,2 roku na 72,6 roka. V presnom veku 65 rokov podľa posledných údajov majú muži šancu ešte prežiť 14,7 roku, čo je približne o 2,5 roka viac ako na začiatku 90. rokov. Dojčenská úmrtnosť klesla z takmer 15 ‰ na približne 5 ‰. Aj v tomto zhluku platí, že najväčšie

²Prognóza vývoja obyvateľstva v okresoch SR do roku 2035 spracovanej v októbri 2013 - Infostat, str. 50.

zaostávanie z pohľadu hodnôt pravdepodobností prežitia nachádzame až vo vyššom veku (medzi presnými vekmi 50 a 65, resp. 65 a 85 rokov).

U žien je situácia do značnej miery podobná. Stredná dĺžka života pri narodení sa vo štvrtom zhluku okresov medzi rokmi 1992 a 2012 zvýšila len o približne 3,5 roka a podľa posledných údajov dosahuje len niečo viac ako 79 rokov. Práve v tomto zhluku okresov nachádzame jednu z najvyšších dynamík zvyšovania úmrtnosti. Výrazne podpriemerná je aj úmrtnosť vo vyššom veku. V presnom veku 65 rokov dosiahla v roku 2012 stredná dĺžka života hodnotu približne 17,7 roku, čo je takmer o 2 roky menej ako ukazuje celoslovenský priemer.³Z uvedeného vyplýva, že prognóza vývoja úmrtnosti má charakter zvyšovania veku a jednu z najvyšších dynamík zvyšovania úmrtnosti.

Obrázok 5: Počet úmrtí v okrese Čadca



Zdroj: Štatistický úrad Slovenskej republiky

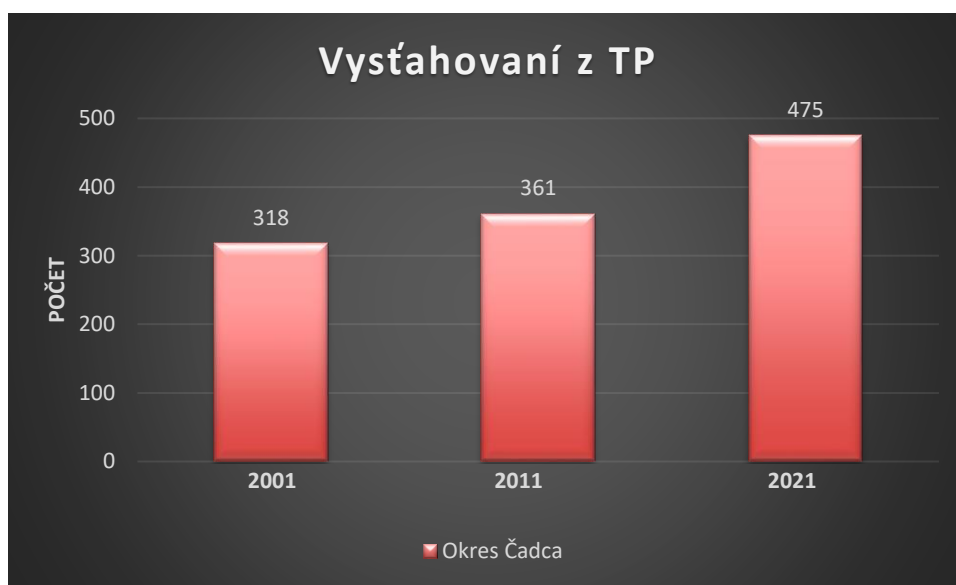
Migrácia

Význam migrácie na regionálny populačný vývoj na Slovensku sa vo všeobecnosti zvyšuje. Prispieva k tomu pokles váhy prirodzeného pohybu a s ním súvisiacich prirodzených prírastkov. Z pohľadu vývojových trendov vnútornej migrácie sa ukazuje, že migračne ziskové okresy sa čoraz viac koncentrujú do západných regiónov Slovenska.

³Prognóza vývoja obyvateľstva v okresoch SR do roku 2035 spracovanej v októbri 2013 - Infostat, str. 65.

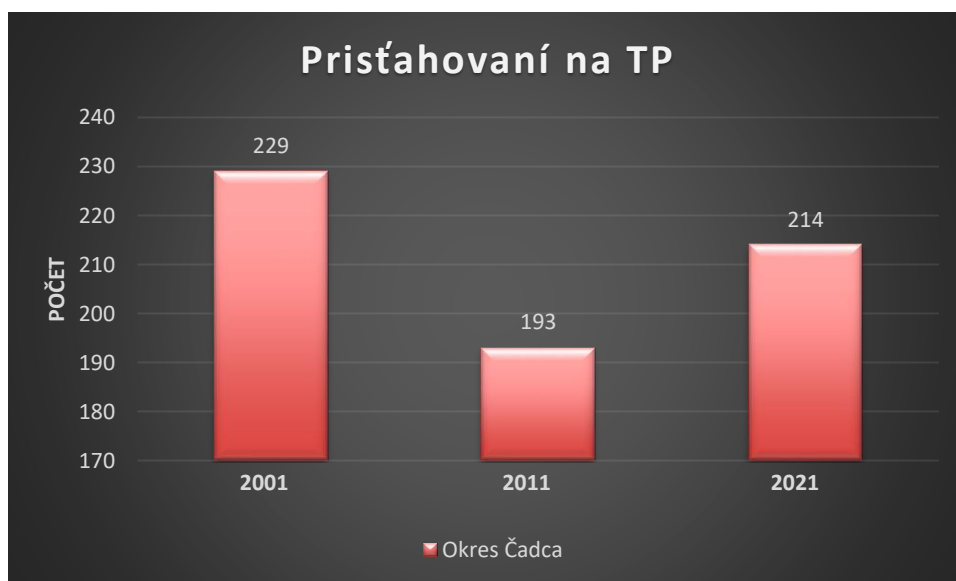
Na základe analýzy a prognózy migrácie vykonanej Infostatom môžeme predpokladať trend vývoja migrácie obce Korňa definovaný podľa tzv. „migračného typu 7.“, ktorý tvoria okresy severného Slovenska (Čadca, Námestovo, KNM, Dolný Kubín, Žilina, Liptovský Mikuláš, Ružomberok, Martin). V súčasnosti dosahujú mierne migračné straty, pričom je predpoklad zmiernenia týchto strát, resp. mierneho migračného zisku. Predpokladá sa, že počas celého prognózovaného obdobia bude v obci naďalej pretrvávajúť pohyb obyvateľstva smerom aj von, čo sa v konečnom dôsledku prejaví miernymi migračnými stratami.

Obrázok 6: Počet vystáhaných osôb z trvalého pobytu v okrese Čadca



Zdroj: Štatistický úrad Slovenskej republiky

Obrázok 7: Počet prisťahovaných osôb na trvalý pobyt v okrese Čadca



Zdroj: Štatistický úrad Slovenskej republiky

Obec Korňa a jej ekonomická budúcnosť závisí aj od schopnosti a vytvárania možností pre tvorbu nových pracovných miest či samo zamestnávania v rôznych oblastiach ekonomiky. Migrácia za prácou mimo obce a regiónu, do blízkeho okolia a jej rozsah ovplyvňuje charakter osídlenia. Migrácia za prácou mimo obce (hlavne trvalá) zhoršuje celkový úbytok obyvateľstva v danej obci.

Zhodnotenie

Zmena vo vekovej štruktúre obyv. predstavuje významný faktor, ktorý bude zásadným spôsobom ovplyvňovať rozvojový potenciál obce. Hlavné demografické trendy prejavujúce sa na celoštátnej úrovni, sú viditeľné aj na regionálnej úrovni. Prírastky obyvateľstva sa znižujú a obyvateľstvo starne - to je v kraji prítudnú okresy s prirodzeným aj celkovým úbytkom obyvateľstva a zvýši sa priemerný vek obyvateľstva. Vývoj počtu a prírastku obyvateľstva nebude rovnomerný. Väčšina okresov ŽSK, okrem okresov Bytča, Námestovo a Trstená bude mať do roku 2035 prirodzený aj celkový úbytok obyvateľstva.

Vývoj vekovej štruktúry obyvateľstva ŽSK bude rovnomernejší. Zostarnú všetky okresy bez výnimky, aj keď intenzita populačného starnutia bude v jednotlivých okresoch rôzna - najmladším okresom bude okres Námestovo, najstarším okres Trstená. Nepriaznivý trend je možné sledovať u vekovej štruktúry obyvateľstva, kde výrazne narastá počet obyvateľov vo veku nad 65 rokov, zatiaľ čo počet obyvateľov v produktívnom veku klesá. Obec Korňa poklesom obyvateľov v poproduktívnom veku kopíruje celoslovenský vývoj. Vývoj počtu obyvateľov v produktívnom veku (15 - 64) má v okresoch Čadca a Žilina dlhodobo pozvoľne klesajúci charakter. Naproti tomu vývoj počtu detí vo veku do 14 rokov v rokoch 2010 klesal, ale od roku 2017 zaznamenal mierne pozitívny trend, čo odzrkadľuje stúpajúcu kvalitu života. Uvedené súvisí s ďalším ukazovateľom sledujúcim demografické trendy, a to priemerný vek obyvateľov. Ten majú tieto dva okresy, tak ako na celom Slovensku stúpajúci charakter.

V obci Korňa je v priebehu rokov 2015 - 2035 predpoklad pre postupné znižovanie počtu obyvateľov zapríčinené stále zvyšujúcou sa hodnotou prirodzeného úbytku obyvateľov. Tento trend by mal pretrvať až do roku 2035 s tým, že od roku 2020 sa predpokladá úbytok počtu obyvateľov a celkový prirodzený úbytok obyvateľov. Maximálne hodnoty celkového úbytku obyvateľstva sa počas prognózovaného obdobia výraznejšie nezmenia, budú sa pohybovať od 4 do 7 osôb na 1000 obyvateľov.

Uvedeným vývojovým trendom a predpokladanému úbytku počtu obyvateľov (predpoklad úbytku v celom sledovanom období), ktoré má znaky starnutia na úrovni okresu

aplikovateľného aj na úroveň obce je potrebné prispôbiť aj prístup obce Korňa k jej občanom a zabezpečiť pre nich také životné podmienky, ktoré budú zohľadňovať ich potreby a požiadavky. Preto by mala obec na základe prognózy pristúpiť k opatreniam, ktoré budú eliminovať prípadné negatívne javy spôsobené znižovaním počtu obyvateľov a jeho starnutím.

1.2.4 Národnostná a náboženská štruktúra obce Korňa

Z porovnania obyvateľov obce Korňa podľa príslušnosti k národnostným skupinám v roku 2021 vyplýva, že najväčší počet obyvateľov je hlásiacich sa k slovenskej národnosti. Malá časť obyvateľov sa hlási k národnosti českej.

Náboženským vyznaním rozumieme účasť obyvateľov na náboženskom živote niektorej cirkvi alebo vzťah k nej. V obci Korňa z hľadiska náboženského vierovyznania absolútne prevláda rímskokatolícke náboženstvo s minimálnym zastúpením ostatných náboženstiev a obyvateľov bez vyznania, ktoré tvorí 8,43 %. K Rímskokatolíckej cirkvi sa hlási 88,09 % obyvateľov obce, čo je pokles oproti roku 2011, kedy RKC bola zastúpená 95,66 %. Z menších cirkví sú v obci najviac zastúpené: Gréckokatolícka cirkev, Evanjelická cirkev augsb. vyznania, Kresťanské zbory.

Tabuľka 2: Obyvatelia obce podľa vierovyznania v roku 2021

Obec	Korňa
Náboženské vyznanie	
Rímskokatolícka cirkev	1 745
Gréckokatolícka cirkev	10
Pravoslávna cirkev	1
Evanjelická cirkev augsb. vyznania	4
Reformovaná kresťanská cirkev	6
Cirkev československá husitská	0
Náboženská spoločnosť Jehovovi svedkovia	0
Evanjelická cirkev metodistická	0
Kresťanské zbory	6
Židovská obec na Slovensku	0
Budhizmus	0
Islam	0
pohanstvo a prírodné duchovno	4
Ostatné nepresne určené kresťanské cirkvi	0
Iné	1
Nezistené	31
Bez Náboženstva	175

Zdroj: Štatistický úrad Slovenskej republiky - SODB 2021

1.3 Inovácie, podnikateľské prostredie, vzdelávanie, samospráva

1.3.1 Ekonomika a jej vývoj v obci Korňa

Ekonomickú oblasť obce Korňa determinuje nastavenie rozpočtu obce, rozsah vlastných príjmov, ale aj ich schopnosť čerpať prostriedky z iných zdrojov, či už štátnych alebo európskych. Zahŕňa ekonomickú aktivitu obyvateľstva v produktívnom veku i podnikateľskú činnosť právnických a fyzických osôb na území obce. Ekonomiku obce Korňa a jej stav ovplyvňuje úroveň riadenia samosprávnych orgánov, ktoré podporujú podnikanie a zamestnanosť, cestovný ruch a celkový hospodársky rast, i aktuálny model regionálnej politiky VÚC. Ekonomická sila obyvateľov je daná prístupnosťou k zamestnaniu a priemernou výškou miezd v regióne.

Tabuľka 3: Najvýznamnejšie podniky v okrese Čadca podľa počtu zamestnancov 2021

Názov	Počet zamestnancov	Činnosť
COOP Jednota Čadca, spotrebné družstvo	1000 - 1999	Maloobchod v nešpecializovaných predajniach najmä s potravinami, nápojmi a tabakom
Kysucká nemocnica s poliklinikou Čadca	500 - 999	Činnosti nemocníc
Hanes Global Supply Chain Slovakia a.s.	500 – 999	Výroba pletených a háčkových pančúch
TI-Hanil Slovakia, s.r.o.	250 - 499	Výroba ostatných dielov a príslušenstva pre motorové vozidlá
Kysucké pekárne, a.s.	200 - 249	Výroba chleba, výroba čerstvého pečiva a koláčov
Eliastech s.r.o.	200 - 249	Subdodávateľ plastových dielov používaných pre časti interiérov ako aj exteriérov automobilov
JJ ELEKTRONIC, s.r.o.	150 - 199	Výroba montovaných elektronických dosiek

Zdroj: finsat.sk

Tabuľka 4: Najvýznamnejšie podniky v okrese Bytča podľa počtu zamestnancov 2021

Názov	Počet zamestnancov	Činnosť
KINEX BEARINGS, a.s.	1000 - 1999	Výroba ložísk a ozubených kolies a prevodoviek
PRODCEN, s.r.o.	500 - 999	Výroba ostatných dielov a príslušenstva do motorových vozidiel
AR SHELVING, s.r.o.	250 - 499	Výroba kovových konštrukcií
ITW Slovakia s.r.o.	250 - 499	Výroba ostatných dielov a príslušenstva do motorových vozidiel
PHA Slovakia s.r.o.	150 - 199	Výroba ostatných dielov a príslušenstva do motorových vozidiel
Leader Gasket Technologies s. r. o.	100 - 150	Výroba ostatných dielov a príslušenstva do motorových vozidiel

Zdroj: finsat.sk

Okrem horeuvedených zamestnávateľov v okrese Čadca a Bytča obyvatelia obce Korňa dochádzajú do zamestnania najmä do žilinských firiem KIA Slovakia a Mobis Slovakia a Schaeffler KNM. Časť obyvateľov cestuje za prácou do Českej republiky, najmä do Rožnova pod Radhoštěm, Zubří a časť do Rakúska a Nemecka, kde nachádza lepšie pracovné aj platové podmienky.

1.3.2 Miera nezamestnanosti a štruktúra EAO okresu Čadca a obce Korňa

V okrese Čadca v roku 2011 bola miera evidovanej nezamestnanosti 12,36 %. V tom roku bola miera evidovanej nezamestnanosti v Žilinskom kraji 11,91 % a na Slovensku 13,59 %. V okrese Čadca v roku 2021 bola však miera evidovanej nezamestnanosti už len 5,59 %. V danom roku bola miera evidovanej nezamestnanosti v Žilinskom kraji 5,32 % a na Slovensku 6,76 %. Miera evidovanej nezamestnanosti má v našom okrese klesajúci charakter, aj napriek čiastočnému zvýšeniu v roku 2020 (okres Čadca 6,95%), čo bolo dôsledkom pandémie Covid 19. Miera evidovanej nezamestnanosti v okrese Čadca dosahuje zhruba úroveň priemernej miery nezamestnanosti Žilinského kraja, ale je výrazne nižšia ako priemerná miera evidovanej nezamestnanosti v celej Slovenskej republike.

Do konca roku 2028 predpokladáme len malý pokles % miery evidovanej nezamestnanosti, nakoľko zloženie evidovaných nezamestnaných vykazuje veľký podiel nezamestnateľných osôb. Absolútny počet nezamestnaných sa v obci zníži z dôvodu, že sa zníži počet osôb v produktívnom veku a narastie počet osôb v poproduktívnom veku, čím dôjde k poklesu celkového počtu ekonomicky aktívnych obyvateľov v obci Korňa.

Tabuľka 5: Vývoj počtu uchádzačov o zamestnanie v obci v rokoch 2011 - 2021

Obec	Korňa	2016	93
Rok		2017	56
2011	111	2018	49
2012	129	2019	46
2013	157	2020	86
2014	127	2021	62
2015	125		

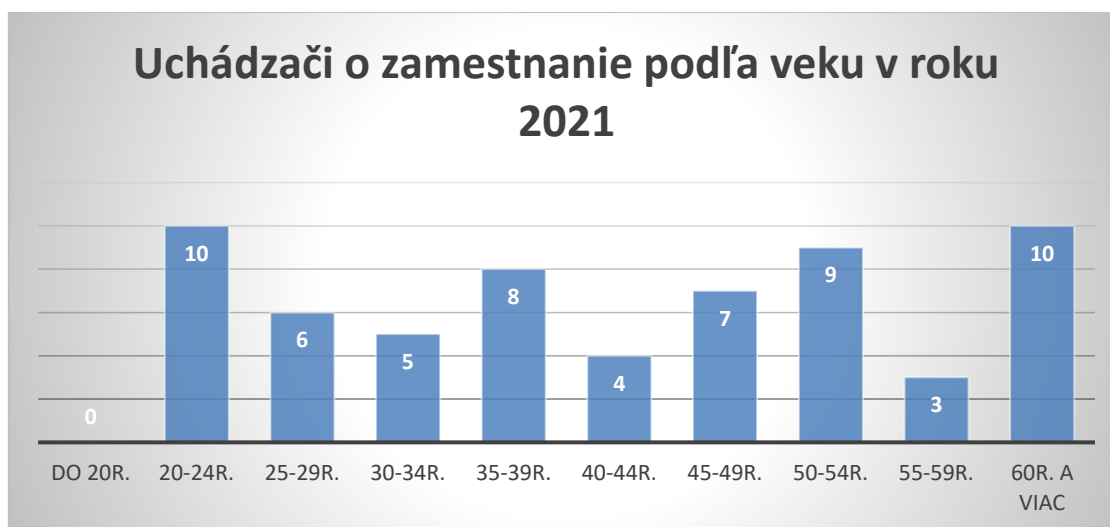
Zdroj: Štatistický úrad Slovenskej republiky

Obrázok 8: Počet uchádzačov o zamestnanie v obci Korňa



Zdroj: ÚPSVaR SR

Na základe údajov z ÚPSVaR a ŠÚ SR o počte nezamestnaných v obci Korňa vidieť pozitívny trend. V poslednej dekáde bol najväčší počet nezamestnaných v roku 2013 ako dozvuk finančnej krízy z roku 2008. Od toho roku sa počet nezamestnaných postupne znižoval až v roku 2019. Rok 2020 a 2021 vykazuje nárast počtu nezamestnaných z dôvodu pandémie Covid-19. Obec v tejto oblasti kopíruje vývojové trendy nezamestnanosti SR.

Obrázok 9: Počet uchádzačov o zamestnanie v roku 2021 podľa vekových skupín

Zdroj: UPSVaR

Počet uchádzačov o zamestnanie v roku 2021 zohľadňuje pandemický a popandemický vývoj na Slovensku.

1.3.3 Trh práce a podmienky na podnikanie v obci Korňa

Trh práce je miestom, kde sa stretáva dopyt po práci zo strany potenciálnych zamestnávateľov s ponukou práce, ktorú predstavujú jednotlivci uchádzači o zamestnanie, pričom predmetom kúpy a predaja nie sú jednotlivé osoby, ale ich pracovná sila.

Podnikateľským prostredím môžeme označiť všetko, čo obklopuje a ovplyvňuje podnikateľské subjekty. Je to prostredie, ktoré je prepojené s prostredím konkurenčným. Podnikateľské prostredie je ovplyvnené hospodárskymi, politickými, inštitucionálnymi, právnymi, technologickými, sociálnymi a etickými podmienkami, v ktorých sa uskutočňuje podnikateľský proces, čiže proces formovania podnikateľských subjektov a vykonávanie ich podnikateľskej činnosti.

Ekonomika regiónu Kysuce je sústredená najmä v mestách a ich okolí v línii rozvojových osí. Z hľadiska počtu podnikov na tisíc obyvateľov nedosahuje región Kysúc priemer Žilinského samosprávneho kraja, viac sa k nemu približuje okres Čadca. Nadpriemerný počet podnikov na tisíc obyvateľov voči Žilinskému samosprávne kraju je v stavebníctve. Situovanie regiónu na rozvojovej osi prvej úrovne tiež dáva dobré predpoklady rozvoju obchodu, dopravy a skladovania. Dobrú tradíciu má tiež strojársky priemysel. Najväčší zamestnávateľia majú naviazanú svoju výrobu najmä na subdodávky pre automobilový priemysel. Počty podnikov v odvetví odborné, vedecké a technické činnosti nedosahujú priemer kraja. V regióne nemá

sídlo žiadna vysoká škola, čo limituje potenciál pre rozvoj výskumu a inovácií. Veľkosť ide najmä o malé a stredné podnikateľské subjekty.

Na území obce pôsobia viaceré podnikateľské subjekty, v ktorých zamestnanie našli aj jeho obyvatelia. Obyvatelia obce Korňa pôsobia najmä v odvetviach stavebníctva, strojárstva, drevospracujúceho priemyslu, poľnohospodárskej výroby a tranzitnej prepravy, gastronomické služby, obchod. Podnikateľské prostredie je teda tvorené veľmi rôznorodo, prevažne malými a strednými podnikmi, v rámci možností, ktoré ponúka daný mikroregión. Ekonomická situácia v obce sa zlepšuje, jej stav je odrazom oživenia daného mikroregiónu, nie však priamo ekonomiky obce.

Aj keď miestne podnikateľské subjekty v rámci daného územia zamestnávajú viacerých obyvateľov, ich stav vôbec nepostačuje na absorbovanie miestnej ponuky pracovných síl. Väčšina ekonomicky aktívneho obyvateľstva z obce odchádza za prácou do okolitých obcí či miest Žilina, Bytča, Rožnov pod Radhoštem.

V okrese Čadca bola v roku 2010 priemerná nominálna mzda zamestnanca 611 EUR. V roku 2020 to bolo 1042 EUR. Čo bolo oproti priemernej mesačnej nominálnej mzdy zamestnanca v roku 2020 v ŽSK (1229 EUR) aj v SR (1324 EUR) menej.

Obrázok 10: Priemerná nominálna mesačná mzda zamestnanca v okrese Čadca



Zdroj: Štatistický úrad Slovenskej republiky

Voči priemeru ŽSK má okres Čadca percentuálne viac podnikov najmä v odvetviach stavebníctvo a veľkoobchod a maloobchod a mierne vyšší podiel tiež v priemyselnej výrobe, kým podiel odvetví pôdohospodárstva a odborných, vedeckých a technických činností je v okrese naopak percentuálne nižší, než je priemer kraja.

Tabuľka 6: Štruktúra zamestnancov podľa zamestnania v roku 2019

Okres	Celkem	Zákonodarcovia, riadiaci pracovníci	Špecialisti	Technici a odborní pracovníci	Administratívni pracovníci
Čadca	18 333	542	542	1 997	991
Žilinský kraj	210 061	10 955	10 955	24 831	13 597

Okres	Pracovníci v službách a obchode	Kvalifikovaní pracovníci v poľnohospodárstve, lesníctve a rybárstve	Kvalifikovaní pracovníci a remeselníci	Operátori a montéri strojov a zariadení	Pomocní a nekvalifikovaní pracovníci
Čadca	2 758	31	1 231	1 931	1 933
Žilinský kraj	23 407	710	21 995	26 389	14 241

Zdroj: Štatistický úrad Slovenskej republiky

1.3.4 Školstvo na území obce

Školské zariadenia – ZŠ Korňa a MŠ Korňa sú základné inštitúcie na úrovni obce Korňa, dôležité z hľadiska naplnenia výchovno-vzdelávacích cieľov mladej generácie a udržania kultúrno-spoločenského života v obci. Udržanie základnej a materskej školy a samozrejme ich rozvoj patrí medzi priority obecnej samosprávy Korňa.

V materskej škole bolo v roku 2021 zapísaných 44 detí. Počet detí v MŠ v roku 2020 bolo o jedno menej - 43 zapísaných detí, po avizovaní a účinnosti zákona o povinnej predškolskej dochádzke. Vývoj ich počtu odpovedá demografickému vývoju v obci. Základná škola Korňa má k dispozícii športový areál, futbalové, asfaltové a multifunkčné ihrisko. Tento areál si však žiada neustále rekonštrukcie. V rámci finančných možností a prevádzkovou údržbou sa škola snaží vylepšovať a udržiavať okolie a areál v čo najlepšom stave. Základná škola Korňa mala v školskom roku 2020/2021 9 ročníkov v 9 triedach s počtom 156 žiakov. Žiaci Základnej školy Korňa využívajú mnohé krúžky, ktoré im ponúka Centrum voľného času a školský klub. Stredné školstvo nie je priamo na území obce zastúpené.

Študenti dochádzajú na stredné školy a gymnázií najviac do Čadca, Bytče, Turzovky a menej do Kysuckého Nového Mesta a Žiliny. Malá časť stredoškolákov dochádza do školy do iného mesta na Slovensku a malá časť do miest v českom pohraničí.

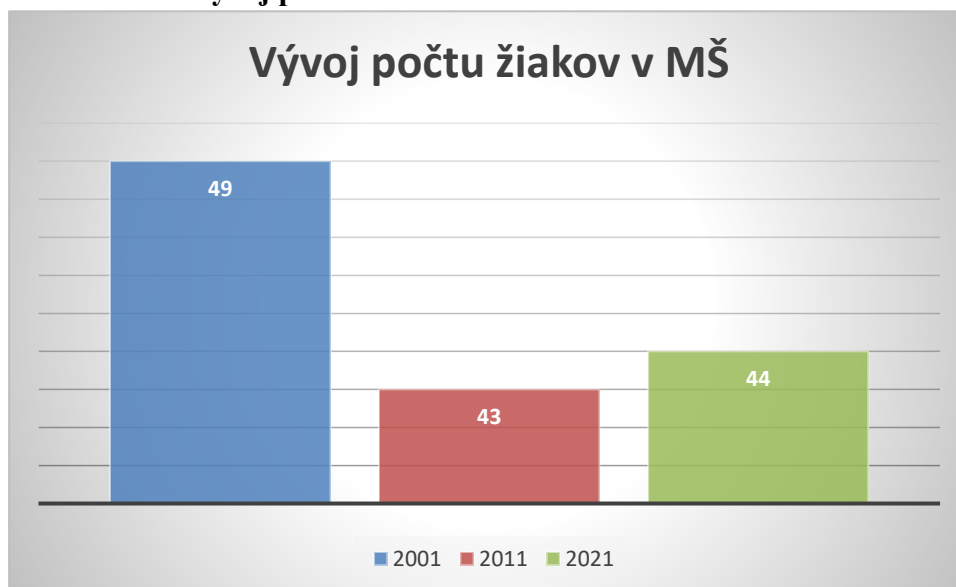
Tabuľka 7: Školské zariadenia v obci Korňa v roku 2021

Obec	Korňa	Základné školy (1. - 9. roč.)	1
Materské školy	1	Základné školy (1. - 9. roč.) žiaci	156
Materské školy - deti	44	Základné umelecké školy - štátne	0
Základné školy (1. - 4. roč.)	0	Základné umelecké školy - žiaci	0
Základné školy (1. - 4. roč.) žiaci	0		

Zdroj: Štatistický úrad Slovenskej republiky

Vývoj počtu žiakov v materskej škole kopíruje demografickú krivku obyvateľov. Počet žiakov v MŠ je ustálený. V šk. roku 2021/2022 navštevovalo MŠ 87 detí, zaradených do 4 samostatných tried. Zápisu do 1. ročníka sa zúčastnilo 29 detí.

Obrázok 11: Vývoj počtu žiakov MŠ v obci Korňa



Zdroj: Zber dát

PROGRAM HOSPODÁRSKEHO A SOCIÁLNEHO ROZVOJA KORŇA NA ROKY 2023+

Obrázok 12: Vývoj počtu žiakov ZŠ v obci Korňa



Zdroj: Zber dát

Vzdelanostná štruktúra obyvateľstva patrí medzi kultúrne znaky obyvateľstva. Vzdelanie je odrazom kultúrnej vyspelosti každej spoločnosti, odráža celkové ekonomické, hospodárske a sociálne pomery krajiny. Vzdelanie dáva základy všetkého, čo ľudstvo objavilo, vymyslelo, vytvorilo, či objaví, vymyslí a vytvorí v budúcnosti.

Trend vývoja štruktúry obyvateľstva obce Korňa podľa vzdelania na základe štatistických údajov zo sčítania obyvateľstva v roku 2021, v porovnaní s rokom 2001 a 2011, je charakteristický úbytkom počtu obyvateľov bez vzdelania (prirodzené vymieranie) a s dosiahnutým základným vzdelaním. Naopak, v roku 2021 bol v obci nárast počtu obyvateľov s dosiahnutým učňovským vzdelaním bez maturity, úplným stredným odborným vzdelaním s maturitou, stredným odborným vzdelaním bez maturity a vysokoškolským vzdelaním. Vývojový trend zvyšovania vzdelanostnej úrovne obyvateľstva je zrejmý a spôsobený aj zmenou jeho hospodárskej štruktúry. V porovnaní s priemerom Slovenskej republiky obce (Kysúc) hlboko zaostávajú v zastúpení vysokoškolsky vzdelaného obyvateľstva.

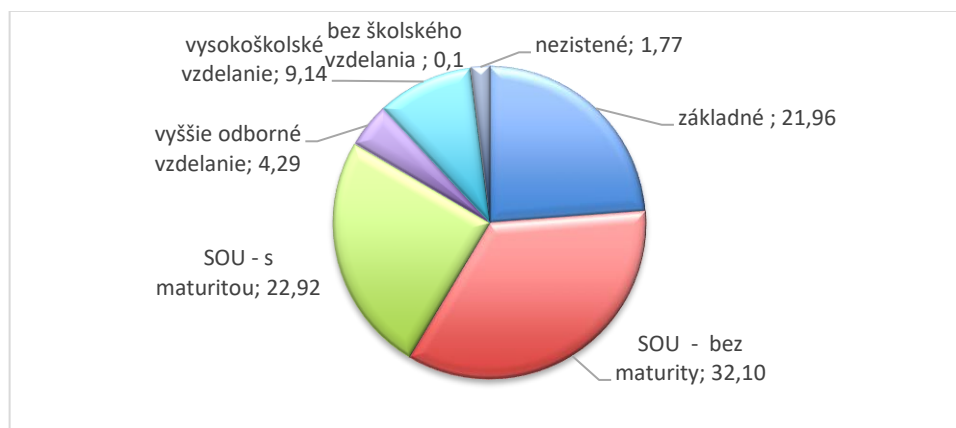
**PROGRAM HOSPODÁRSKEHO A SOCIÁLNEHO ROZVOJA KORŇA
NA ROKY 2023+**

Tabuľka: 8 Vzdelanostná štruktúra obyvateľov obce

Obec	Korňa					
	2001	v %	2011	v %	2021	v %
Vzdelanie						
základné	719	31,73	529	24,72	435	21,96
stredné odborné (učňovské) - bez maturity	667	14,71	682	31,86	636	32,1
úplné stredné odborné s maturitou	357	5,25	415	21,07	454	22,92
vyššie odborné vzdelanie	3	0,13	20	0,93	85	4,29
vysokoškolské vzdelanie	40	0,58	129	6,02	181	9,14
bez školského vzdelania	8	0,35	326	15,23	2	0,1
nezistené	472	20,83	41	1,91	35	1,77

Zdroj: Štatistický úrad Slovenskej republiky - SODB 2001, 2011, 2021

Obrázok 13: Vzdelanostná štruktúra obyvateľov v roku 2021



Zdroj: Štatistický úrad SR

PROGRAM HOSPODÁRSKEHO A SOCIÁLNEHO ROZVOJA KORŇA NA ROKY 2023+

1.3.5 Samospráva obce Korňa

Orgány obce tvorí starosta obce a obecné zastupiteľstvo. Predstaviteľom obce a najvyšším výkonným orgánom obce je starosta. Funkcia starostu je verejná funkcia a funkcia monokratická. Volia ho obyvatelia obce v priamych voľbách na štyri roky. Má samostatné a nezávislé postavenie, ktoré vyplýva zo zákona.

Obecné zastupiteľstvo je zastupiteľský zbor obce zložený z poslancov zvolených v priamych voľbách obyvateľmi obce na štyri roky. Počet poslancov na celé volebné obdobie určí pred voľbami obecné zastupiteľstvo podľa počtu obyvateľov obce. Obec Korňa má 9 poslancov.

V zmysle § 14 ods. 1 zákona č. 369/90 Zb. o obecnom zriadení môže obecné zastupiteľstvo zriadiť obecnú radu. Obecná rada je zložená z poslancov obecného zastupiteľstva, ktorých volí obecné zastupiteľstvo na celé funkčné obdobie. Obec Korňa nemá zriadenú obecnú radu a pri OZ pracuje 5 komisií.

Obec Korňa v roku 2021 zriadilo Registrovaný sociálny podnik, ktorý zamestnáva znevýhodnených uchádzačov o zamestnanie. V súčasnosti má RSP 3 zamestnancov, ktorí sa venujú výrobe drobných drevených prvkov v prvom rade potrebných pre obec.

1.3.6 Prehľad kompetencií obecných úradov

Obce spravujú svoje teritórium na základe originálnych a prenesených kompetencií. Jedná sa o matriku, správu majetku, správu volieb, odpadové hospodárstvo, ochranu životného prostredia, sociálne záležitosti a ochranu detí, ochranu zdravia, školskú správu, bytovú politiku, starostlivosť o verejné priestranstvá, územné plánovanie, kultúru a šport. V súčasnosti obec časť svojej agendy prenáša do online priestoru pre elektronické spracovanie.

1.3.7 Územné plánovanie obce Korňa

Územným plánovaním sa sústavne a komplexne rieši priestorové usporiadanie a funkčné využívanie územia obce. Určujú sa jeho zásady, navrhuje sa vecná a časová koordinácia činností ovplyvňujúcich životné prostredie, ekologickú stabilitu, kultúrno-historické hodnoty územia, územný rozvoj a tvorbu krajiny v súlade s princípmi jeho trvalo udržateľného rozvoja. Územné plánovanie utvára predpoklady pre trvalý súlad všetkých činností na jeho území s osobitným zreteľom na starostlivosť o životné prostredie, dosiahnutie ekologickej rovnováhy a zabezpečenia jeho trvalo udržateľného rozvoja, pre šetrné využívanie prírodných zdrojov a pre zachovanie prírodných, civilizačných a kultúrnych hodnôt.

PROGRAM HOSPODÁRSKEHO A SOCIÁLNEHO ROZVOJA KORŇA NA ROKY 2023+

Cieľom územného plánovania je prostredníctvom sústavného a komplexného riešenia priestorového usporiadania územia a funkčného využitia územia obce vytvárať predpoklady jeho trvalo udržateľného rozvoja. Územným plánovaním sa vo verejnom záujme určuje hospodárne využitie zastavaného územia obce a chráni nezastavané územie. Orgány územného plánovania obce tak premietajú konkrétne zámery do územia a koordinujú ich verejné záujmy.

Výsledkom územného plánovania obce je územný plán. Územný plán je podmienkou získania finančnej podpory na rozvojové procesy a poskytuje isté záruky pre investičné činnosti. Z dôvodov požiadavky efektívneho využitia zdrojov býva možnosť získania dotácií a grantov podmienená existenciou územného plánu a hlavne obsahnutím daných zámerov v ňom.

Územný plán priťahuje súkromné investície a teda aj vo vzťahu k potenciálnym investorom je spracovaný územný plán signálom, že to samospráva so svojim rozvojom „myslí vážne“. Navyše, investičný vstup do územia s jasne stanovenými pravidlami, ktoré môže garantovať len územný plán, sa spája s omnoho menším rizikom.

Bez územného plánu je rozvoj každej samosprávy nekonceptný a zložitý. Rozvoj daného územia bez územného plánu prakticky nie je možný, a to nielen v rámci regiónov, ale hlavne v mestách a vo väčších obciach, ktorým spracovanie územného plánu nariaďuje zákon. Nahrádzanie plánu územným rozhodovaním je administratívne náročné a už vôbec nemožno pri použití tohto postupu hovoriť o koncepčnom a efektívnom využívaní územia. Takto sa môže stať, že pozemky v atraktívnej lokalite obce sa zlým rozhodnutím využijú na nevhodné účely a stavby, ktoré budú hyzdiť prostredie alebo brániť jeho ďalšiemu rozvoju.

Obec Korňa sa riadia schváleným územným plánom a jeho posledným dodatkom č. 1 z roku 2020.

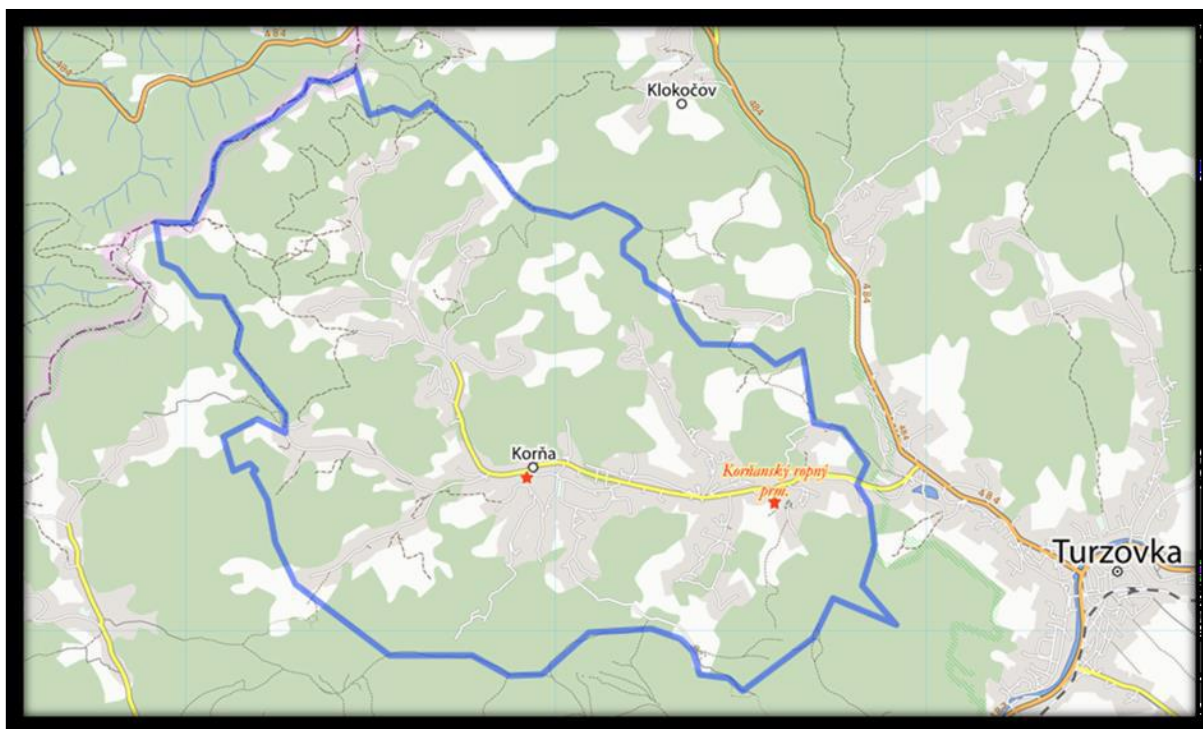
PROGRAM HOSPODÁRSKEHO A SOCIÁLNEHO ROZVOJA KORŇA NA ROKY 2023+

1.4 Životné prostredie

1.4.1 Geologické, geomorfologické a pedologické pomery obce Korňa

Kataster obce Korňa má rozlohu 25 332 098 m². Tvár má približne elipsy, ktorého dlhšia strana ide z východu na západ. Korňa leží v Turzovskej vrchovine v doline potoka Korňanka na severozápade od mesta Turzovka, v okrese Čadca. Má hranicu s Českou republikou. Dĺžka chotára (vzdušná čiara) je asi 14 km. Väčšinu hranicu chotára tvoria hrebene a vrcholky kopcov. Nadmorská výška obce Korňa je 565 m. n. m

Obrázok 14 Katastrálne územie obce Korňa



Zdroj: https://sk.wikipedia.org/wiki/Kysuce#/media/File:Mapa_kysuc.jpg.

Katastrálne územie Korne spadá do orografického celku Turzovskej vrchoviny. Pohoria sú vybudované treťohornými flyšovými horninami stredného až vrchného oecénu, tzv. zlínskymi vrstvami račianskej jednotky magurského flyšu. Tieto sú v podstate zložené z ílovcov a pieskovcov, ktoré sa striedajú v mocných súvrstviach v podobe predĺžených pásov. Sliezka jednotka má príkrovový charakter a je tvorená pieskovecami a ílovcami, pieskovce sú miestami hrubozrnné.

Prevažná časť obce je budovaná magurskou jednotkou, patriacou do vnútornej časti flyšového pásma. Zo štyroch nad sebou ležiacich čiastkových príkrovov sa na stavbe celých Kysúc podieľajú

PROGRAM HOSPODÁRSKEHO A SOCIÁLNEHO ROZVOJA KORŇA NA ROKY 2023+

hlavne dva, predstavované jednotkami račianskou - tá zasahuje i na územie obce a bystrickou. Typickým znakom pre ňu sú mohutné pieskovcové polohy (vrstvy), ktoré sa výrazne odrazili aj na morfológii územia.

Geomorfologická tvárnosť územia obce Korňa odzrkadľuje jednak petrografické zloženie jednotlivých štruktúr územia, tektonickú stavbu i eróžno-denudačné procesy, ktoré sa v tejto oblasti uplatňovali po ukončení alpínskeho vrásnenia až po súčasnosť. Územie obce, ktoré je budované flyšovým pásmom má hladko modelované tvary.

Podľa geomorfologického členenia patrí územie do pod sústavy Karpát, provincie Vonkajšie Západné Karpaty a oblasti Slovensko - moravské Karpaty a Západné Beskydy. Petrografická stavba podnietila hornatinový a vrchovinový reliéf a reliéf erózných brázd. Tvary sú modelované hladko, dominujú pásma chrbtov, miestami rozčlenenými priečnymi dolinami. Medzi typické javy na Kysuciach patria zosuvy, vyskytujúce sa viac menej na celom území flyšového pásma. Najvyššou kótou katastrálneho územia Korne je vrch Solisko 875 m n.m.

Turzovská vrchovina tvorí geomorfologický celok v oblasti Západných Beskyd. Na severe a západe ho ohraničujú Moravskosliezske Beskydy, na severovýchode Jablunkovské medzihorie a na východe Kysucké Beskydy, na juhu Javorníky. Najvyšším bodom pohoria je Beskyd - 953 m. Patrí k typu rozpojených pohorí, pretože nemá ústredný chrbát, ale dolinami potokov je rozčlenená na rad samostatných chrbtov.

Pôdny kryt územia sa diferencuje najmä pod vplyvom klimatických a hydrologicko-substráto-geomorfologických pomerov. Klimatické pomery, predovšetkým pokles teploty vzduchu a pribúdanie zrážok s nadmorskou výškou, členia pôdny kryt zonálne. Vertikálna zonálnosť pôdneho krytu je typická pre všetky horské oblasti a prejavuje sa zákonitou zmenou pôdnych typov a subtypov od úpätia po vrcholové časti pohorí.

V rámci vertikálnej zonálnosti pôdneho krytu najnižšie pásmo tvoria nasýtené až nenasýtené hnedé lesné pôdy, ktoré siahajú zhruba do nadmorskej výšky 600 - 700 m. Vo vyšších polohách dominujú hnedé lesné pôdy nenasýtené. Hydrologické pomery ovplyvňujú formovanie pôdneho krytu, najmä na riečnych nivách, kde sa periodicky uplatňuje vplyv povodňových a poriečnych podzemných vôd. Podzemná voda ovplyvňuje trvalo pôdotvorný proces aj mimo riečnych nív, najmä v terénnych depresiách a v oblasti pramenísk.

Vplyvom veľkého množstva zrážok a nízkej priepustnosti podložia značná časť pôd má nepriaznivý vodný režim s dlhodobým alebo sezónnym prevlhčením a s výraznými znakmi procesov odglejnenia. Typická je pre pôdy Kysúc skeletnosť. Z hľadiska stupňa skeletnosti môžeme pôdy zaradiť medzi stredne skeletnanté pôdy. Celková hĺbka pôdy v horských oblastiach je do 30 cm, v údolí je stredne hlboká s hĺbkou 30 - 80 cm.

PROGRAM HOSPODÁRSKEHO A SOCIÁLNEHO ROZVOJA KORŇA NA ROKY 2023+

1.4.2 Klimatické pomery

Základný vplyv na klimatické pomery v obci Korňa má geografická poloha, nadmorská výška a prevládajúce prúdenie vzduchu. Klímu výrazne ovplyvňuje dolinová poloha obce, výškové rozpätie medzi dnom obce a jej horskou obrubou a orientácia doliny v smere prevládajúcich vetrov. V horskej obrube obce pribúda oblačnosť. Osobitne charakteristické je klesanie teploty a pribúdanie množstva zrážok s výškou. Dno obce má naopak výraznejšie teplotné a zrážkové rozdiely medzi letným a zimným obdobím a vyznačuje sa veľkým počtom dní s teplotnou inverziou.

Podnebie obce Korňa je ovplyvňované prevládajúcim západným prúdením vzduchu v miernych zemepisných šírkach. Centrum obce Korňa v doline rieky Korňanka patrí do mierne teplej oblasti, okrsku mierne teplá, veľmi vlhká vrchovinová oblasť, s mierne chladným, horským klimaticko-geografickým typom klímy.

Priemerná teplota v obci v júli dosahuje 16 - 17 °C, priemerná teplota v januári je (-4) - (-6) °C, priemerná ročná teplota 5 - 7 °C, priemerná ročná amplitúda teplôt je 21 - 21,5 °C. Počet letných dní je 30 - 40 ročne.

So stúpajúcou nadmorskou výškou klesá priemerná ročná teplota o 0,6 °C na každých 100 m. Väčšiu časť extravilánu obce Korňa vo vyššej nadmorskej výške možno zaradiť do chladnej klimatickej oblasti, okrsku mierne chladná oblasť. S priemerným ročným úhrnom zrážok 800 - 1000 mm sa územie obce zaraďuje do vlhkej oblasti. Maximum zrážkovej činnosti pripadá na letné mesiace v období letných búrok, minimum v zimných mesiacoch. Počet dní so snehovou pokrývkou je ročne 80 - 120, v najvyšších polohách až do 180 dní.

1.4.3 Hydrologické pomery na území obce Korňa

Na území obce Korňa je najvýznamnejším vodným tokom rieka Korňanka, do ktorej sa vlievajú všetky menšie, či väčšie prítoky obce. Rieka Korňanka sa vlieva do rieky Predmieranka a tá sa vlieva do rieky Kysuca. Sú to typické rieky v horskej oblasti so snehovo-dažďovým typom odtoku. Najväčší prítok dosahujú toky pri jarnom topení snehu v marci a apríli a tiež počas intenzívnych letných búrok v júni a v júli. V obci sa vyskytujú aj podmáčané slatinné lúky, na niektorých miestach s prechodom do rašelinísk. Ich vznik podmienila voda, ktorá sa vplyvom nepriepustného podložja akumuluje v terénnych depresiách alebo v spodných častiach svahov. Rieka Kysuca sa vlieva do rieky Váh pri Žiline a patrí do úmoria Čierneho mora. celková dĺžka toku je 66,6 km, plocha povodia je asi 1 053 km².

PROGRAM HOSPODÁRSKEHO A SOCIÁLNEHO ROZVOJA KORŇA NA ROKY 2023+

1.4.4 Flóra a fauna obce Korňa

Charakter rastlínstva je ovplyvnený geologickým podložím, ktoré vytvára podmienky najmä pre acidofilnú vegetáciu, pričom územie patrí do oblasti Západokarpatskej kveteny. Klíma a nadmorská výška ovplyvňujú vegetáciu vertikálne, v oblasti je podhorského až horského charakteru. Podľa fytogeografického členenia Slovenska patrí územie obce Korňa do oblasti Západobeskydskej flóry.

Lesy tvoria krásny prírodný rámeček obce Korňa priam volajú turistov i cyklistov, alebo dokonca lyžiarov na bežkách, zdolať ich oblé hrebene. Väčšinu územia obce Korňa pokrývali v minulosti bukové a jedľovo-bukové kvetnaté lesy, pričom lesnatosť bola takmer 100%, a to do nadmorskej výšky takmer 800 m n. m.. V súčasnosti najväčšiu plochu z lesných spoločenstiev zaberajú nepôvodné smrečiny. To sa pri výsadbe nových lesných spoločenstiev po ťažbe mení. Krovinná etáž v lesoch nie je vyvinutá, prípadne sú zastúpené ojedinele druhy ako napr. zemleň obyčajný, ostružina malinová, ostružina krovitá, lieska obyčajná, trnka obyčajná a pod.. V bylinnej etáži rastú predovšetkým kyslomilné druhy rastlín ako napr. brusnica čučoriedková, pľúcnik tmavý, prvosenka vyššia, veternica hájna, jahoda obyčajná či slezinovka striedavolistá

Na území obce rastú viaceré chránené a vzácne druhy rastlín, s ktorými sa môžeme stretnúť najmä v lesoch a na podmáčaných lúčach. Z takýchto druhov rastlín tu patria napr. vstavač mužský, plavúň obyčajný, vemeník dvojlistý, kruštík širokolistý, bradáčik vajcovitý, prstnatec bazový, pavstavač hlavatý či prstnatec májový.

Priaznivé prírodné podmienky (najmä dostatok zrážok), veľké plošné zastúpenie lesov a dobrá zachovanosť niektorých lúč a pasienkov sú na území obce predpokladom pestrého spektra rôznych druhov lesných i lúčnych húb. K najbežnejšie a najčastejšie zbieraným hribov patrí hribov smrekový, suchohribov hnedý, kozák brezový, kozák osikový, hribov zrnitohlúbikový či masliak obyčajný.

Živočíšne spoločenstvá majú na území obce Korňa charakter Západokarpatskej podhorskej a horskej fauny. Na území obce teda dominujú lesné, lúčne a pasienkové spoločenstvá, ktoré osídľujú živočíšne druhy viazané na tieto biotopy. K pretváraniu týchto biotopov prispela najmä v poslednej dobe ľudská činnosť, ktorá mnohé pôvodné biotopy zničila, zmenila, alebo nahradila novými a živočíchy sa museli týmto zmenám prispôbiť. Na území obce sú zastúpené tieto biotopy: biotop lesov a krovín, biotop polí, lúč, pasienkov a kultúrnych polí, biotop stojatých a tečúcich vôd a biotop ľudských sídel.

PROGRAM HOSPODÁRSKEHO A SOCIÁLNEHO ROZVOJA KORŇA NA ROKY 2023+

Územie obce Korňa je o to významnejšie, že tvorí okrajovú hranicu rozšírenia mnohých vzácnych a chránených druhov živočíchov, medzi ktoré patria napr. mlok obyčajný, skokan hnedý, užovka obojková, vlk dravý, medveď hnedý, vydra riečna či rôzne druhy drobných zemných cicavcov.

Príroda katastra obce Korňa skrýva iste ešte mnoho vzácnych objavov pre botanikov. Ale ani jeden z milovníkov výletov, túr a vychádzok do prírody neobíde sklamaný. Okrem duševného obohatenia si môže doniesť domov aj vitamíny v podobe lesných plodov a nazbierať si za hrst' liečivých bylín na čaj.

1.4.5 Ochrana životného prostredia

Na území okresu Čadca, na ktorom sa rozprestiera aj územie obce Korňa sa nenachádza žiaden národný park. Na jeho území sa nachádza chránená krajinná oblasť Kysuce, ktorá v okrese Čadca pozostáva z dvoch samostatných častí, a to západnej Javorníckej a východnej Beskydskej. Do beskydskej časti malou mierou zasahuje aj Chránené vtáčie územie Malá Fatra, ktoré je súčasťou NP Malá Fatra a Chránené vtáčie územie Horná Orava, ktoré je súčasťou Chránenej krajinskej oblasti Horná Orava.

Na území okresu sa taktiež nachádza 16 maloplošných chránených území a 12 území európskeho významu. Celková plocha veľkoplošných chránených území je 552,10 km², čo je cca 72,6 % podiel na celkovej rozlohe okresu.

Tabuľka 9: Maloplošné chránené územia v okrese Čadca

Kategória	Názov chráneného územia	Stupeň ochrany	Celková	Výmera (ha)	
				Ochranné pásmo	Z toho v okrese
Maloplošné chránené územia v okrese Čadca					
NPR	Malý Polom, Veľká Rača, Veľký Javorník	5	413,05	281,77	197
PR	Hričovce, Klokočovské skálie, Klubinský potok, Polková, Veľký Polom, Zajačkova lúka	5,4	84,71	-	-
PP	Bukovský prameň, Korniansky ropný prameň, Megoňky, Vojtovský prameň, Vychylovské prahy, Vychylovské skálie	5,4	27,46	-	0,03
CHA	Chmúra	4	0,41	-	-

Zdroj: SAŽP

PROGRAM HOSPODÁRSKEHO A SOCIÁLNEHO ROZVOJA KORŇA NA ROKY 2023+

Vďaka zachovalým prírodným, krajinárskym a estetickým hodnotám bolo celé územie Korne začlenené do CHKO Kysuce. Účelom vyhlásenia je zveľaďovanie prírodných hodnôt a krajiny s rozptýlením osídlením, zabezpečenie optimálneho využívania územia so zreteľom na kultúrny, vedecký, vodohospodársky, ekonomický a zdravotno-rekreačný význam.

Najzachovalejšie časti prírody sú v zmysle zákona NR SR č. 287/1994 Zb. o ochrane prírody a krajiny vyhlásené za maloplošné chránené územia. V katastrálnom území obce Korňa je vyhlásená jedna prírodná pamiatka Korniansky ropný prameň.

Pri zabezpečovaní primárnych a sekundárnych potrieb človeka veľmi často dochádza k narušeniu alebo k ničeniu prírody a celého životného prostredia. Človek nemá žiadne právo na ničenie diela, ktoré sám nevytvoril, má však povinnosť napraviť všetko to, čo za dlhé roky zničil, aby v dôsledku jeho konania nedošlo k ekologickej kríze, tzn. k extrémnemu stavu, pri ktorom dochádza k zrúteniu prírodných ekosystémov, k zlyhaniu zdrojov potravín, k vyčerpaniu zdrojov biosféry a nakoniec k zániku celých spoločenstiev vrátane človeka.

Základnou úlohou obce a jeho obyvateľov z hľadiska zabezpečenia trvalej prosperity je docieľiť vysokú kvalitu základných zložiek životného prostredia - ovzdušia, vody, pôdy, horninového prostredia a organizmov, čoho predpokladom je minimalizácia negatívnych vplyvov a garancia funkčných a efektívnych systémov na ich ochranu a využívanie, riadených štátnym i podnikateľským sektorom.

K vážnym poškodzovateľom životného prostredia patrí bez pochyb drastický úbytok lesných porastov, a to nielen na území obce, ale na celom území našej planéty. To má už dnes za následok nevyčísliteľné škody. Ťažba dreva zásadne mení krajinný ráz celej krajiny a aj samotné zloženie lesa. Ťažba dreva predstavuje nezvratný proces a zároveň jeden z najväznejších zásahov a vplyvov na životné prostredie. Prírodzený les sa nedá ničím nahradiť, a aj napriek tomu sa v ťažbe a devastácii lesov naďalej pokračuje. Pri súčasnom tempe ťažby drevnej hmoty spolu s nadmerným znečisťovaním ovzdušia môžu lesy úplne zmiznúť z povrchu Zeme už za 50 až 90 rokov - stav prinajmenej alarmujúci. S tým súvisí úbytok spodnej vody, presušanie krajiny a nerovnomerne rozložená zrážková činnosť v území (striedanie dlhých suchých období s nárazovými búrkami). Porušenie malého vodného cyklu – nezadržanie vody k krajine „tam kde spadne“, bude mať pre obyvateľov planéty nenapraviteľné škody.

Kvalite životného prostredia neprispievajú chátrajúce hospodárske objekty, staré drevené prístavby a oplotenia, neupravené dvory, chátrajúce rodinné domy a veľké betónové plochy pre parkovanie aut v záhradách.

PROGRAM HOSPODÁRSKEHO A SOCIÁLNEHO ROZVOJA KORŇA NA ROKY 2023+

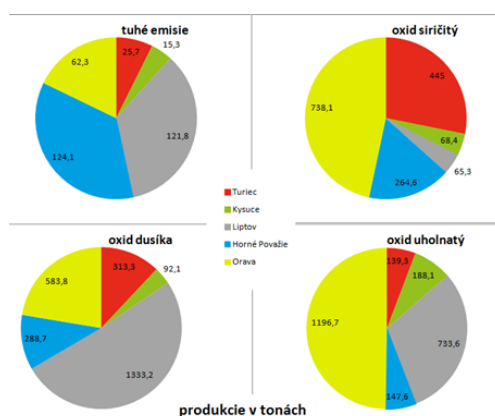
1.4.6 Kvalita ovzdušia

Obec Korňa leží mimo záujmov väčších priemyselných výrobcov. Z tohto dôvodu môžeme konštatovať, že v katastrálnom území obce sa nenachádza veľký znečisťovateľ ovzdušia. V súčasnosti sa stav ovzdušia obce zlepšil, čo je zrejme i pohľadom - samosprávy najmä v zimnom období už nie sú pri pohľade z vyvýšeného miesta zahalené do smogového oblaku. Najväčšími lokálnymi znečisťovateľmi ovzdušia sú kotle na tuhé palivo v rodinných domoch. Nakoľko obec Korňa nie je plynofikovaná bytové jednotky využívajú v prevažnej miere na vykurovanie tuhé palivo, najmä uhlie. Len malá časť už prešla na obnoviteľné zdroje energie (tepelné čerpadlo, fotovoltika, pelety). Do celkového množstva znečisťujúcich látok v ovzduší v obci výrazne prispieva presah z blízkych priemyselných a ťažobných oblastí z Poľska a Českej republiky.

Celkovo môžeme konštatovať, že stav ovzdušia v rámci obce je uspokojivý s tendenciou sústavného znižovania nežiaducich faktorov. Najväčším znečisťovateľom ovzdušia v zimnom období sú domácnosti, ktoré zabezpečujú svoje vykurovanie tuhými palivami. K devastácii životného prostredia prispievajú aj čierne skládky, nedoregulované vodné toky a samotní občania, ktorí sa podieľajú podstatnou mierou na vzhľade a estetike samotnej obce. Rozvinutím osvetly medzi občanmi sa časom môže zmeniť prístup k životnému prostrediu v rámci spomínanej obce.

Kvalite životného prostredia neprispievajú chátrajúce hospodárske objekty, staré drevené prístavby a oplotenia, neupravené dvory, chátrajúce rodinné domy a veľké betónové plochy pre parkovanie aut v záhradách.

Obrázok 15: Emisie základných znečisťujúcich látok ŽK v roku 2018



Zdroj: Datacube.statistics.sk, vlastné spracovanie, 2021

PROGRAM HOSPODÁRSKEHO A SOCIÁLNEHO ROZVOJA KORŇA NA ROKY 2023+

Významným krokom v oblasti životného prostredia na území obce je potreba intenzívnejšieho zavádzania obnoviteľných zdrojov energie, teda nefosílnych zdrojov energie, ktorých energetický potenciál sa trvalo obnovuje prírodnými procesmi alebo činnosťou ľudí. Ide o zdroje ako vodná energia, slnečná energia, veterná energia, geotermálna energia, biomasa vrátane všetkých produktov jej spracovania, bioplyn, skládkový plyn, plyn z čističiek odpadových vôd či biometán. Obec taktiež rokuje o možnosti plynifikácie.

I keď sa alternatívne zdroje energie využívajú čoraz viac, a pre ich využitie máme v čase globálnych energetických kríz ako aj vojny na Ukrajine veľa relevantných dôvodov, ak ich výraznému masovejšiemu využívaniu zatiaľ nadošlo. Často sa pri alternatívnych zdrojov energie stretávame s mnohými problémami a prekážkami, ktoré stoja v ceste v ich zavádzaní, či zvýšení využiteľnosti ich dostupného potenciálu. V tomto období je možnosť získania rôznych dotácií pre zavedenie využitia alternatívnych zdrojov energie pre obce aj domácnosti.

1.4.7 Obehové hospodárstvo

Obce Korňa uskutočňujú mnohé aktivity pre zabezpečenie zberu triedenia a skládkovania odpadov v území. Ku všetkým týmto aktivitám sa v poslednom období pridala nová výzva a to osвета v boji za nevytváranie odpadu.

Obec od roku 2011 do 2021 zvýšila množstvo vyzbieraného odpadu o 153,22 t. V prepočte na jedného obyvateľa sa zvýšilo množstvo odpadu z 290 kg/obyvateľa v roku 2011 až na 400 kg/obyvateľa v roku 2021. Okrem zvýšenia samotného odpadu k tomu prispelo aj množstvo nových spôsobov zberu a množstvo edukačných aktivít vedúcich k zberu najmä separovaných komodít.

Tabuľka 10: Vývoj celkového objemu vyprodukovaného odpadu v obci Korňa

Obec	2011		2015		2021	
	t	t/obyv.	t	t/obyv.	t	t/obyv.
Korňa	638,22	0,29	635,67	0,31	791,45	0,40

Zdroj: Zber údajov

Z celkového vyprodukovaného odpadu v obci v roku 2011 bolo zmesového (netriedeného) komunálneho odpadu až 92,5 %. V roku 2015 bolo množstvo zmesového komunálneho odpadu 84,72 % a v roku 2021 bol na úrovni 61,00 %. Množstvo vyseparovaného odpadu má

PROGRAM HOSPODÁRSKEHO A SOCIÁLNEHO ROZVOJA KORŇA NA ROKY 2023+

stúpajúci charakter. Nie je to veľmi pozitívny trend (množstvo separovaného odpadu v roku 2021 bolo len 39,00 %), ktorý treba do budúca ešte výrazne zlepšiť. V európskej rámcovej smernici o dopadoch je záväzok, aby členské štáty do 2020 recyklovali 50 % komunálneho odpadu.

Obec Korňa odváža zmesový komunálny odpad na skládku firmy Kysucká skládka odpadov (TKO Semeteš).

Tabuľka 11: Vývoj vyprodukovaného zmesového komunálneho odpadu v obci Korňa

Obec	2011		2015		2021	
	t	t/obyv.	t	t/obyv.	t	t/obyv.
Korňa	590,64	0,27	538,54	0,26	482,85	0,24

Zdroj: Zber údajov

Ako príklad uvádzame prehľad množstva separovaného plastového odpadu v obci v priebehu posledných 10 rokov. Množstvo vyseparovaného plastového odpadu má neustále zvyšujúcu sa tendenciu. Čo je na jednej strane dobre, že tento druh odpadu je zbieraný a separovaný, ale na druhej strane je potrebné zaviesť edukačné aktivity k obmedzovaniu nadmernej spotreby plastov. Tento trend môžeme vidieť až v 400% náraste vyseparovaných zložiek od roku 2011 do roku 2021, čo samozrejme súvisí aj z celkovým nárastom odpadu ako takého.

Tabuľka 12: Vývoj vyseparovaných plastov v obci Korňa

Obec	2011		2015		2021	
	t	t/obyv.	t	t/obyv.	t	t/obyv.
Korňa	9,03	0,0042	7,86	0,0038	48,38	0,0246

Zdroj: Zber údajov

Obec Korňa v roku 2019 zriadila vlastný samostatný zberný dvor (v centre obce) pre dočasné uskladnenie a separáciu odpadu. Od roku 2020 má zriadené malé komunitné kompostovisko Ks kapacitou do 100 t. kompostovisko sa nachádza pri cintoríne.

PROGRAM HOSPODÁRSKEHO A SOCIÁLNEHO ROZVOJA KORŇA NA ROKY 2023+

1.5 Infraštruktúra

1.5.1 Dopravná infraštruktúra obce

Infraštruktúra je podmieňujúcim faktorom ekonomického a sociálneho rozvoja každej obce, i obce Korňa. Je tvorená predovšetkým technickou a sociálnou infraštruktúrou. Technická infraštruktúra je faktorom podmieňujúcim alokáciu podnikateľských subjektov a ich prosperitu. Rovnako dôležitý význam má aj z pohľadu obyvateľov, nakoľko determinuje vo významnej miere kvalitu ich života.

Dopravné siete, ich orientácia, technická úroveň a hustota sú podmienky, ktoré sprostredkujú vzájomné vzťahy obce so susednými obcami, najmä s Turzovkou a Klokočovom a tým i s celým regiónom Kysúc. Sú tak aj predpokladom optimálneho teritoriálneho rozdelenia ekonomickej aktivity. Cestná doprava prepravuje jedinú podstatnú časť prepravy tovarov a osôb v Korní, pretože ostatné druhy dopravy tu nemajú väčší význam. Významný je však nápoj cestnej dopravy na železničnú dopravu v meste Turzovka.

Doprava je teda významným faktorom hospodárstva. Zabezpečuje prepravu surovín z miesta ťažby do miesta spracovania, distribúciu výrobkov do spotrebiteľskej siete a v neposlednom rade dochádzku osôb za prácou a rekreáciou. Dopravný systém obsluhy celého územia obce Korňa sa v maximálnej miere prispôboval postupne vznikajúcej zástavbe v obci a v jej častiach. Tak vznikol postupne systém prístupových komunikácií k objektom, ktorých parametre a technický stav v mnohých prípadoch umožňujú zložitú dopravnú obsluhu. V preprave osôb má výrazné zastúpenie hromadná autobusová a individuálna automobilová doprava. Existujúcu sieť zastávok možno považovať za primeranú ekonomickým možnostiam a danostiam terénu. Hlavné trasy pešieho pohybu umožňujú prístup k jednotlivým oblastiam občianskej vybavenosti, rekreácie, športu a zástavkám autobusovej hromadnej dopravy. Základný komunikačný skelet je v obci tvoreným miestnymi a obslužnými prístupovými komunikáciami v celkovej dĺžke 82,0 km, z toho štátna cesta č. III/2022 má 5,524 km, ktorá vyhovujú premávke všetkým druhom motorových vozidiel. Niektoré časti miestnych komunikácií je s obmedzeným prístupom motorových vozidiel z dôvodu šírkového usporiadania, nedostatočných smerových oblúkov a prevýšenia. Ťažšie dostupné komunikácie sú zjazdne iba sezónne. Zimnú údržbu vykonáva obec na všetkých miestnych komunikáciách v celkovej dĺžke 82,0 km.

Chodníky v obci nie sú dostatočne vybudované. Do budúcnosti je potrebné zrealizovať ich výstavbu aspoň v samotnom centre obce. V obci je vybudovaných 7 mostov ponad rieku Korňanka (štátna cesta III/2022). Ostatných mostov je 26 a lávok 11. Technický stav mostov v

**PROGRAM HOSPODÁRSKEHO A SOCIÁLNEHO ROZVOJA KORŇA
NA ROKY 2023+**

obci Korňa je nevyhovujúci a je potrebná ich celková rekonštrukcia (spevnenie zábradlí, obnova náterov...).

Hromadnú autobusovú dopravu v obci zabezpečuje SAD Žilina s prevádzkou v Čadci. V obci sa nachádza 13 autobusových zastávok.

Železničná doprava v obci nie. Najbližšia železničná stanica sa nachádza v meste Turzovka, vzdialeného od obce Korňa 6 km.

V obci sú vybudované dve parkovacie plochy a k dispozícii je cca 160 parkovacích miest pre osobné motorové vozidlá.

Tabuľka 13: Cestná infraštruktúra v okrese Čadca v rokoch 2013 a 2021 (v km)

Okres Čadca	Rok 2013	Rok 2021
Cesty „E“ pre medzinárodnú premávku	32,132	30,906
Trasy „TEM“	31,871	33,139
Trasy „TEN-T“		32,251
Diaľnice	0,238	30,639
Rýchlostné cesty	0	0
Privádzače rýchlostných ciest	0	0
Cesty I. triedy	53,454	56,013
Cesty II. triedy	68,903	69,405
Cesty III. triedy	112,751	110,928

Zdroj: PHSR ŽSK 2022+

V okrese Čadca bolo v roku 2021 evidovaných 41 707 aut so spaľovacím motorom a 235 s elektrickým prípadne hybridným motorom. V okrese Žilina bolo v roku 2021 evidovaných 91 089 aut so spaľovacím motorom a 1086 s elektrickým prípadne hybridným motorom. V porovnaní počtu aut na jedného obyvateľa bolo v okrese Čadca 0,48 aut/obyvateľa, v okrese Žilina 0,57 aut/obyvateľ a v rámci celého Žilinského kraja to bolo 0,52 aut na obyvateľa v roku 2021.

Tabuľka 14: Počet osobných automobilov a motorových vozidiel evidovaných v okresoch CA a ZA marec 2021

Okres/región	Spaľovací motor		elektr.+hybrid			koef spalovacie/e+h	
	Osobné	Motorové	Osobné	Nákladné	Motorové	Osobné	Motorové
ZA	72 816	91 089	1 082	4	1 086	67,00	84,00
CA	33 845	41 707	234	1	235	144,64	177,48
ŽSK	285 005	359 319	2 775	10	2 785	102,70	129,02

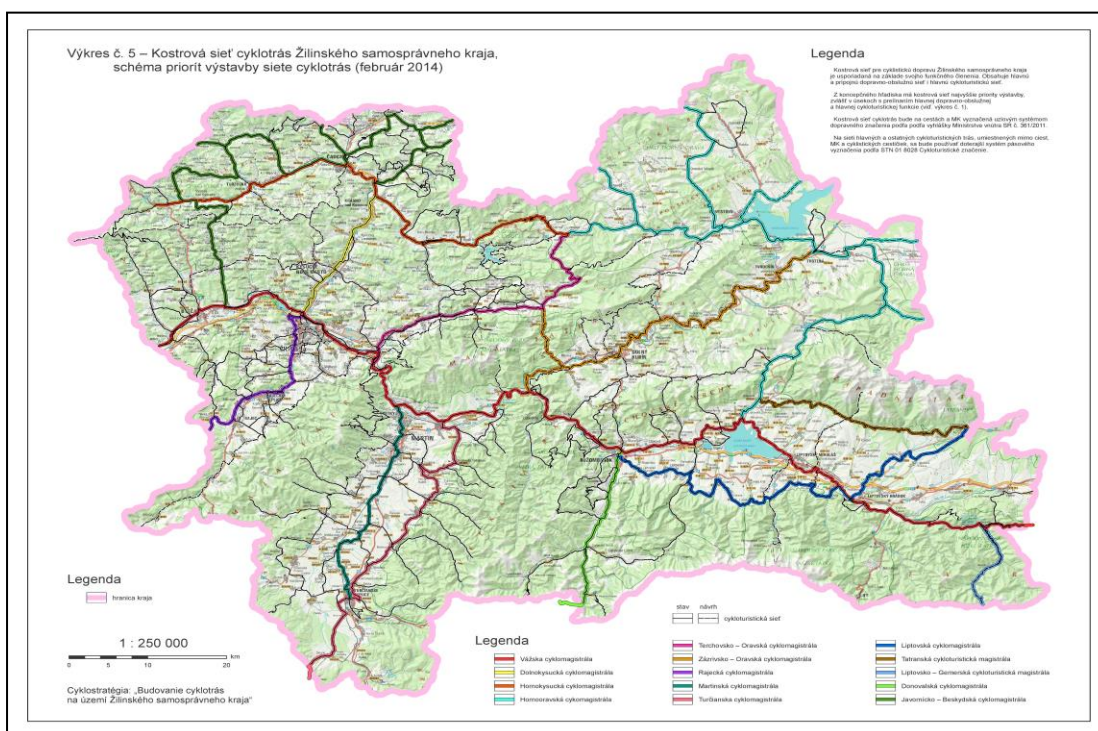
Zdroj: Štatistický úrad Slovenskej republiky

PROGRAM HOSPODÁRSKEHO A SOCIÁLNEHO ROZVOJA KORŇA NA ROKY 2023+

Mnohé z miestnych komunikácií, ako sme už vyššie spomínali, nevyhovuje potrebám obyvateľov a je nutné, aby sa na ich rekonštrukciu vynakladalo viac finančných prostriedkov. Obec Korňa plánuje v jednotlivých častiach obce riešiť aj stav pešej a cyklo dopravy, nakoľko neustále sa zvyšujúci nárast automobilovej dopravy predstavuje priame riziko pre chodcov.

V Žilinskom kraji je vyznačených vyše 2500 km cykloturistických trás, čo je zatiaľ najviac medzi kraji v SR. V súčasnosti nie sú v obci vybudované samostatné cyklocesty. Na realizácii tejto siete cyklochodníkov (primárne určených na turistiku) obec pracuje.

Obrázok 16: Kostrová sieť cyklotrás ŽSK



Zdroj: ŽSK

1.5.2 Technická infraštruktúra Elektrifikácia obce

Obec Korňa je zásobovaná elektrickou energiou, ktorú zabezpečuje Stredoslovenská energetika, a. s.. Územie obce Korňa a jej miestne časti sú zásobované elektrickou energiou z transformovne 110/22 kV Čadca vedení. V sledovanom území sa nachádzajú VN vedenia vo vzdušnom ako aj káblovom prevedení. V obci sa nachádza 10 trafostaníc, pričom tento stav je zatiaľ dostačujúci. Súčasťou verejného osvetlenia je 354 svietiacich bodov. Svietidlá sú v

PROGRAM HOSPODÁRSKEHO A SOCIÁLNEHO ROZVOJA KORŇA NA ROKY 2023+

prevažnej miere v obci Korňa osadené buď na podperných bodoch spolu s NN rozvodom, alebo samostatne na oceľových stožiaroch. Niektoré NN sekundárne vývody zo stožiarových trafostaníc do centier spotreby sú vyvedené prostredníctvom závesných káblov po stožiaroch NN sekundárnej vzdušnej siete. Verejné osvetlenie v obci dosiaľ neprešlo významnou rekonštrukciou.

Pošta, telekomunikačná sieť a miestny rozhlas na území obce

Pošta v obci Korňa organizačne prislúcha pod Stredisko poštovej prevádzky (SPP) Čadca. Poštová prevádzka je zriadená v objekte Obecného úradu obce Korňa s jednou priehradkou a poskytuje základné poštové služby, rozšírené o službu Poštovej banky a stávkové služby On-line. Doručovanie zásielok je zabezpečované štyrmi doručovateľkami.

V obci je vybudovaná telekomunikačná sieť T-COM vedená 50 % podzemným vedením optického kábla a 50 % vzdušným drôtovým systémom. Pokrytie signálom mobilných operátorov je vzhľadom na podhorský charakter obce dobré, dosahuje až 90% územia. Káblová televízia v obci nie je, v prevahe je používanie satelitov. Internet je vedený optickým káblom (zem, vzduch) alebo zabezpečený signálom mobilných operátorov. Obec zriadila WIFI free zóny na verejných (ZŠ, MŠ, obecný úrad, autobusové zastávky) Miestny rozhlas v obci Korňa je prevažne vedený vzduchom a je dobre udržiavaný a pravidelne kontrolovaný.

Obec v čoraz väčšej miere využíva služby SMS správ pre obyvateľov.

1.5.3 Vodovod na území obce

V obci Korňa je vybudovaná vodovodná sieť: Sú aj domácnosti, ktoré ako zdroj vody využívajú naďalej vlastné studne. To, že v obci Korňa je väčšina domácností napojená na verejný vodovod má výrazný vplyv aj na kvalitu života obyvateľov v nej žijúcich, ako aj pre prípadnú alokáciu firiem v obci, pre ktoré je dispozícia pitnej vody z verejnej vodovodnej siete nevyhnutnou podmienkou.

V rokoch 1983 až 2003 prebiehala výstavba skupinového vodovodu Nová Bystrica - Čadca – Žilina. Voda na územie makovskej doliny je dopravovaná po trase skupinového vodovodu Žilina, časť Severozápad v celkovej dĺžke prívodného potrubia takmer 58 km. Od roku 2010 sa pitná voda privádza prívodným potrubím do obcí Horných Kysúc - Raková, Zákopčie, Staškov, Olešná, Podvysoká, Dlhá nad Kysucou, Turzovka, Korňa, Vysoká nad Kysucou, Makov, Svrčinovec, Čierne, Skalité.

**PROGRAM HOSPODÁRSKEHO A SOCIÁLNEHO ROZVOJA KORŇA
NA ROKY 2023+**

Tabuľka 15: Základné údaje o bytoch v obci v roku 2021

Obec	Korňa	
Bytov spolu	%	909
Vykurovanie: (% / počet)		
plyn	0	0
elektrina	0,56	5
pevné palivo	98,24	893
s vodovodom v byte: (% / počet)		
zo spoločného zdroja	26,62	242
z vlastného zdroja	67,99	618
mimo bytu	0,11	1
bez vodovodu	4,29	39
Byt s kanalizáciou: (% / počet)		
prípojka na kanalizačnú sieť	29,61	257
domáca čistička odpadových vôd	0,12	1
Septik, žumpa	63,36	550
bez kanalizácie	6,57	57

Zdroj: SODB 2021

V obci Korňa sa nachádzajú dva rezervoáre a 18,8 km vodovodného potrubia. Mnohé obytné domy a chaty sú napojené na vlastné alebo skupinové studne, ktoré sú spádové.

V okrese Čadca a jeho okolí sa nachádzajú územia s významnou prirodzenou akumuláciou povrchových a podzemných vôd, čo dokladuje vyhlásená CHVO Beskydy a Javorníky, ktorá sa sčasti rozkladá aj na území okresu Čadca. Na území okresu sa tiež nachádza už spomínaná vodárenská nádrž Nová Bystrica s kapacitou 1030 l/s.

PROGRAM HOSPODÁRSKEHO A SOCIÁLNEHO ROZVOJA KORŇA NA ROKY 2023+

1.5.4 Kanalizačná sieť na území obce

Odkanalizovaniu a úrovni čistenia odpadových vôd (bohatých na organické látky, zlúčeniny dusíka a fosforu) obec venovala značnú pozornosť. V obci Korňa bola v roku 2010 dokončená výstavba kanalizačnej siete v rámci realizácie projektu „Dodávka pitnej vody a odkanalizovanie Horných Kysúc“. Nová úprava zákona o vodách totiž stanovuje povinnosť odvádzať odpadové vody z aglomerácií verejnými kanalizáciami. Vypúšťanie komunálnych odpadových vôd a organicky znečistených priemyselných odpadových vôd do povrchových vôd je podľa spomínaného zákona možné až po ich minimálne dvojstupňovom čistení (v mechanicko-biologických čističkách odpadových vôd - ČOV).

V priebehu rokov 2006 - 2010 v rámci kanalizačnej siete Turzovka boli vybudované nové kanalizačné zberače Makov - Turzovka (odvádza odpadovú vodu z obcí Makov, Vysoká nad Kysucou, Korňa, Klokočov, Dlhá nad Kysucou a Turzovka do ČOV Turzovka), Korňa - Turzovka a Klokočov - Turzovka. Zároveň boli vybudované nové kanalizácie v obciach Makov, Korňa, Klokočov, Dlhá nad Kysucou, Turzovka a Vysoká nad Kysucou.

V predmetných obciach boli vybudované stokové siete, ktoré zabezpečujú odvedenie splaškových odpadových vôd z dotknutých obcí kanalizačnými zberačmi Makov - Turzovka, Korňa - Turzovka, Klokočov - Turzovka do ČOV Turzovka v obci Podvysoká. Na kanalizačnej sieti je vybudovaných 22 čerpacích staníc odpadových vôd (ČSOV), ktoré prečerpávajú odpadové vody. Obec Korňa je napojená na zberač Korňa - Turzovka v celkovej dĺžke 6,1 km, počet ČSOV na tomto úseku je 4. Celková dĺžka kanalizačnej siete v obci Korňa je 4,1 km.

Tabuľka 16: Základné údaje o vybudovanej kanalizačnej sieti v obciach

úseky kanalizačnej siete	dĺžka / km	počet ČSOV
zberač Makov - Turzovka	17,6	8
kanalizácia Makov	4,3	3
kanalizácia Turzovka	31,5	4
zberač Korňa - Turzovka	6,1	4
zberač Klokočov - Turzovka	10	1
kanalizácia Klokočov	2,8	0
kanalizácia Vysoká nad Kysucou	10,6	1

Zdroj: SEVAK - Severoslovenské vodárne a kanalizácie, a.s..

PROGRAM HOSPODÁRSKEHO A SOCIÁLNEHO ROZVOJA KORŇA NA ROKY 2023+

Kanalizácia v obci Korňa však nebola zavedená do viacerých osád, napr. U Chylov, U Malíkov, Na Grúni, Na Beskyde, Na Vřšku, U Marca, Na Šľahorke, a to kvôli veľkej vzdialenosti od hlavnej cesty a strmému terénu.

Obyvatelia týchto osád naďalej využívajú vlastné žumpy.

1.5.5 Cintorín a cintorínske služby v obci Korňa

V obci Korňa sa nachádza jeden centrálny cintorín. V súčasnosti je jeho kapacita takmer naplnená. Obec realizuje kroky na jeho rozšírenie. Obec v roku 2022 postavila urnový múr s kapacitou 30 schránok. Jeho rozšírenie bude zabezpečené podľa požiadaviek obyvateľov o túto službu. Dom smútku je v dobrom zchovalom stave.

PROGRAM HOSPODÁRSKEHO A SOCIÁLNEHO ROZVOJA KORŇA NA ROKY 2023+

1.6 Sociálna stabilita

Sociálna stabilita obce Korňa s odvíja od sociálnej politiky štátu a regiónu, od štruktúry obyvateľstva, od demografického vývoja, úrovne zamestnanosti a pracovných príležitostí v obci i v jej širšom okolí. Od toho závisí aj úroveň odkázanosti niektorých skupín obyvateľstva. Sociálnu situáciu v obci Korňa koriguje výkon originálnych kompetencií miestnej samosprávy.

1.6.1 Sociálne služby na území obce

Sociálne služby sú jednou z foriem sociálnej pomoci pre ľudí v nepriaznivej sociálnej situácii. Štát prostredníctvom nich podporuje sociálne začlenenie občanov a uspokojovanie sociálnych potrieb ľudí v nepriaznivej sociálnej situácii.

Sociálne služby v obci Korňa sú rozvinuté na nižšej úrovni. V súčasnej dobe sa v obci nenachádza žiadne zariadenie danej skupiny občianskej vybavenosti. Demografický potenciál obce Korňa však vypovedá o postupnom starnutí obyvateľstva. V nasledujúcom období sa predpokladá nárast obyvateľstva poproduktívneho veku, preto je potrebné uvažovať o vytvorení potrebných zariadení pre staršie obyvateľstvo.

V obci chýba zariadenie pre seniorov ako pobytová forma sociálnej služby, kde sa poskytuje sociálna služba fyzickej osobe, ktorá dovŕšila dôchodkový vek a je odkázaná na pomoc inej fyzickej osoby, prípadne dovŕšila dôchodkový vek a poskytovanie sociálnej služby v tomto zariadení potrebuje z iných vážnych dôvodov. Obec využíva zariadenie pre seniorov a zdravotne odkázaných v rámci siete Žilinského kraja, najmä zariadenia v Čadci, Čadci - Horelici, Čiernom, Vysokej nad Kysucou a Oščadnici. Obec Korňa neposkytuje terénnu sociálnu službu - opatrovateľskú službu. Terénna sociálna služba je zabezpečená prostredníctvom súkromných opatrovateľských agentúr.

Tabuľka 17: Počet miest v zariadeniach sociálnych služieb pre seniorov v okresoch ŽSK

Počet miest v zariadeniach sociálnych služieb pre seniorov	2010	2011	2012	2013	2014	2015	2016	2017	2018	2019
Čadca	200	195	188	184	180	277	275	318	311	313
Kysucké Nové Mesto	115	62	84	39	31	72	67	63	63	31
Žilina	46	154	112	183	241	272	296	298	303	349

Zdroj: e-VUC, vlastné spracovanie

**PROGRAM HOSPODÁRSKEHO A SOCIÁLNEHO ROZVOJA KORŇA
NA ROKY 2023+**

Tabuľka 18: Poskytovatelia sociálnych služieb v obci Korňa

Obec	Korňa
Kapacita zariadenia / služby	0
Zariadenie pre seniorov v zriaďovateľskej pôsobnosti obce	0
Zariadenie pre seniorov v zriaďovateľskej pôsobnosti VÚC	0
Opatrovateľská služba zriadená obcou	0
Opatrovateľská služba zriadená iným poskytovateľom	0

Rehabilitačné stredisko	0
Špecializované zariadenie	0
Denný stacionár	0
Zariadenie opatrovateľskej služby	0
Zariadenie podporovaného bývania	0

Zdroj: Zber údajov

Zdravotnícka starostlivosť v obci Korňa je na nízkej úrovni. V obci nie je vybudované zdravotné stredisko. Nachádza sa tu len súkromná ambulancia stomatológa. Ambulantnú zubnú starostlivosť stomatológa v obci Korňa využívajú aj obyvatelia okolitých obcí.

Obyvatelia využívajú zdravotnícke služby na poliklinike v Turzovke a v okresnom meste Čadca, ktoré je vzdialené od obce Korňa 20 km, sa nachádza tam Kysucká nemocnica s poliklinikou, ktorá poskytuje vyššiu špecializovanú starostlivosť na základe odporúčaní praktického lekára a ostatné špecializované ambulancie. Rýchlu zdravotnícku starostlivosť zabezpečuje Ambulancia rýchlej lekárskej pomoci z Turzovky a Makov a leteckú záchrannú zdravotnú službu pre celý okres Čadca zabezpečuje letecká spoločnosť so sídlom v Žiline. Vyššie nemocničnú starostlivosť zabezpečuje obyvateľom obce Korňa - Kysucká nemocnica s poliklinikou v Čadci a Fakultná nemocnica s poliklinikou v Žiline.

Obec intenzívne pracuje na zabezpečení ambulancie praktického lekára pre dospelých v obci.

1.6.2 Bývanie a služby občanom obce

Vzhľadom na dobrú polohu obce a jej dopravnú dostupnosť (autobusové spojenie) v kombinácii s občianskou vybavenosťou (materská škola, základná škola) i so všetkými svojimi pozitívami, obec poskytuje dobré podmienky na život a bývanie. V roku 2021 podľa výsledkov SODB bolo na území obce 803 trvalo obývaných domov. Celkový počet obývaných

**PROGRAM HOSPODÁRSKEHO A SOCIÁLNEHO ROZVOJA KORŇA
NA ROKY 2023+**

bytov bol 909 (bytov v rodinných domov bolo obývaných 820) a v 4 bytových domov (bytov v bytových domoch bolo obývaných 20). Nová bytová výstavba formou HBV bola realizovaná z Fondu na podporu bývania v lokalite U Kríža v roku 2023, 2 nové bytové domy s 36 bytmi pre nájomné sociálne bývanie. Prevládajúcou formou bytovej výstavby v obci je individuálna bytová výstavba. Na území obce samozrejme nezaostáva ani výstavba bytových domov. Oproti roku 2001 stúpol celkový počet bytov v obci približne o približne 9 %. Záujem o bytové domy pretrváva najmä u mladšej časti obyvateľstva. Záujem však prejavujú aj vekovo starší občania nad 60 rokov.

Tabuľka 19: Domová a bytová výstavba v obci v roku 2001 a 2021

Obec	Korňa	
	2001	2021
Počet		
Počet domov celkom	766	868
trvale obývané domy	576	796
bytové domy	2	4
bytové domy v %	0,3	0,46
Celkový počet bytov spolu	827	909
byty v RD	809	820
byty v BD	18	20

Zdroj: Štatistický úrad Slovenskej republiky - SODB 2001, 2021

PROGRAM HOSPODÁRSKEHO A SOCIÁLNEHO ROZVOJA KORŇA NA ROKY 2023+

1.7 Identita a sebestačnosť

1.7.1 Kultúra na území obce

Kultúra - to nie sú len súbory, knihy, či kultúrne domy, ale predovšetkým dosiahnutá úroveň vzdelanosti, výchovy a prostredie, v ktorom ľudia žijú a naplňajú zmysel svojho života. Kultúra ako taká je časťou sociálnych vzťahov v každej spoločnosti. Môžeme povedať, že ide o dodržiavanie kultúrnych tradícií, hodnôt a zvykov regiónov, miest či obcí. Pomocou kultúrnych akcií môže každá obec, ale i mesto, podporovať u ľudí kreativitu, prípadne nadobúdanie hodnôt nielen k svojej obci či mestu, ale aj medzi ľuďmi navzájom.

Kultúrny život a kultúrne podujatia v obci Korňa sa väčšinou sústreďujú do kultúrneho domu, prípadne do centra obce alebo do areálu futbalového ihriska, kde môže byť inštalované mobilné pódium.

K prejavom kultúrneho života obce Korňa bez pochyb patrí aj ľudový kroj, ľudová pieseň, tradičné hudobné nástroje, zvykoslovie a nárečie. Môžeme povedať, že Kysuce sú oblasťou, kde sa udržal ľudový odev najdlhšie. Jednou z príčin bola pomerne veľká vzdialenosť jednotlivých obcí od priemyselného a kultúrneho centra a obmedzené pracovné príležitosti. Ženy pracovali doma na poliach a muži sa v drvivej väčšine zamestnávali ako drevorubači či furmani pri zväžaní dreva.

Medzi najvýznamnejšie kultúrne podujatia v obci Korňa patrí:

Deň detí - športové dopoludnie; Deň matiek; Úcta k starším ľuďom; Posedenie s dôchodcami
Uvítanie najmladších obyvateľov obce Korňa

Hasičský ples vzájomnej spolupráce; Jarná a jesenná púť na Horu Živčáková
Stretnutie v Konečnej - stretnutie obcí Klokočov, Korňa, Bílá, Staré Hamry

Podujatie Úcta k tradíciám - 7 divom Korne; divadelné predstavenia deťom, Mikuláš deťom, Vianočné trhy; Korňanské hodové slávnosti; Hodová veselica; Váľanie mája, Akcia punč po polnočnej v Korni od Dobrovoľných hasičov a mnoho ďalších podujatí.

Pamiatky v obci Korňa

Drevený kostolík - Pastoračné centrum Korňa

Pôvodný drevený kostol v Korni vznikol roku 1948 prestávaním z bývalého súkromného domu. Bol zasvätený Božskému Srdcu Ježišovmu a z turzovského bočného oltára bol doňho prenesený obraz Božského Srdca od J. B. Klemensa. Kostol slúžil až do vystavania nového kostola, ktorého stavba bola začatá z iniciatívy vtedajšieho turzovského pána farára Ivana Mahríka v

PROGRAM HOSPODÁRSKEHO A SOCIÁLNEHO ROZVOJA KORŇA NA ROKY 2023+

roku 1990. Dňa 18. júna 1994 ho konsekroval nitriansky diecézny biskup, kardinál Ján Chryzostom Korec. Dnes slúži ako pastoračné centrum.

Kaplnka Panny Márie Kráľovnej Pokoja

V júni v roku 1958 sa na vrchu Živčáková mala lesnému robotníkovi Matúšovi Lašutovi zjaviť Panna Mária. Správa sa rýchlo rozšírila a miesto údajného zjavenia začali navštevovať veriaci, ktorí putovali na horu, odkiaľ si odnášali vodu z neďalekého prameňa. Napriek vtedajšiemu odmietavému stanovisku cirkvi i najrôznejším obštrukciám zo strany bývalého režimu, návštevy pútnikov neprestávali.

Po roku 1989 prichádzalo na Biskupský úrad v Nitre množstvo žiadostí od veriачich, ktorí žiadali postaviť na Hore Živčáková kaplnku. V roku 1992 BÚ v Nitre súhlasil a v nasledujúcom roku bola na Hore Živčáková postavená kaplnka Panny Márie Kráľovnej pokoja. Jej projekt vypracoval Ing. arch. Marián Goč. Od roku 2000 patrí Živčáková do novozriadenej farnosti Korňa. V areáli pútnického miesta, asi 300 m od Kaplnky Panny Márie Kráľovnej pokoja sa nachádzajú štyri upravené pramene čistej vody, ktorým ľudia pripisujú liečivé účinky. V kaplnke sa počas roka slúžia sväté omše a v jarnom a jesennom období sa na Horu Živčáková konajú púte. Prichádzajú tu ľudia takmer z celého sveta: Česi, Poliaci, Nemci, Rakúšania, ale aj z Ameriky či Ázie. Na Horu Živčáková sa dá prísť dvoma spôsobmi - z Korne po udržiavanej asfaltovej ceste, ktorú lemuje krížová cesta (dielo ľudového rezbára) až na parkovisko, vzdialenom asi 400 metrov od kaplnky alebo peši, tiež po krížovej ceste, ale zo strany mesta Turzovky - z Vyšného konca.

Kostol Panny Márie Matky Cirkvi

Kaplnka Panny Márie Kráľovnej Pokoja nárastom návštevnosti kapacitne nepostačovala, preto vznikla myšlienka výstavby nového kostola s potrebnou kapacitou. Kľúčovým sa stal rok 2008, kedy biskup novozriadenej Žilinskej diecézy Mons. Tomáš Galis povolil stavbu Kostola Panny Márie Matky Cirkvi spolu s exercično-pastoračným zariadením na Hore Živčáková. Dekrétom žilinského biskupa zo dňa 19. októbra 2008, kedy bol položený základný kameň stavby, bola Živčáková oficiálne vyhlásená za mariánske pútnické miesto a miesto modlitby. 29. mája 2011 bol slávnostne posvätený kríž, koruna Panny Márie a zvon nového chrámu. Po siedmych rokoch od začiatku výstavby a preinvestovania cez 3 milióny eur a tisícok hodín prác bol Kostol Panny Márie Matky Cirkvi 4. októbra 2015 slávnostne konsekrovaný žilinským diecéznym biskupom Mons. Tomášom Galisom. Tejto nielen pre región, ale aj pre diecézu

PROGRAM HOSPODÁRSKEHO A SOCIÁLNEHO ROZVOJA KORŇA NA ROKY 2023+

významnej udalosti sa zúčastnilo množstvo biskupov nielen zo Slovenska, ale aj Čiech a asi 15 000 pútnikov.

Najstaršie kaplnky a ďalšie pamiatky v obci Korňa

V obci sa nachádzajú aj ďalšie, menšie sakrálne stavby. Sú roztrúsené po celej obci a majú miestny význam. Celkovo sa na území obce nachádzajú 3 kaplnky. Postavili si ich najmä obyvatelia kopaníc, aby nemuseli dochádzať ďaleko do kostola.

Verený mlyn u Šulcov

Technická pamiatka veterný mlyn u Šulcov sa nachádza 3,5 km od centra. Podobný sa nachádza len v skanzene vo Svidníku, kam bol prenesený z Poľska. Starý veterný mlyn už nie je funkčný, ale dodnes stojí na svojom mieste, v krásnom prírodnom prostredí horskej osady. Repliku tejto technickej pamiatky na pripomenutie si starého spôsobu života môžete vidieť vedľa hlavnej cesty v Nižnej Korni.

Farnosť Božského Srdca Ježišovho Korňa

Územie dnešnej obce Korňa bolo až do roku 1954 súčasťou tzv. veľkej Turzovky, ktorá bola dovtedy najväčšou obcou v bývalom Československu, preto sú jej dejiny spojené s históriou Turzovky. Už od roku 1949 sa však v Korni slúžili sväté omše v provizórnom drevenom kostolíku, ktorý bol zriadený v dome po bývalom učiteľovi Sýkorovi.

So stavbou kostola sa začalo krátko po zmene politických pomerov. Dovtedy sa uvažovalo o generálnej rekonštrukcii. Okrem špecializovaných stavebných činností (pilotáž, pokládka strešného nosníka a pod.) bol kostol postavený svojpomocne miestnymi obyvateľmi. V jednotlivých etapách však výrazne pomohli brigádnici z Turzovky, Podvysokej, i ďalší. Kostol bol vysvätený v roku 1994, ale už od Vianoc 1993 sa v ňom slúžili sv. omše.

Farnosť Korňa nemá filiálky. Od 1. júla 2000 sa Korňa stala samostatnou farnosťou v rámci nitrianskej diecézy odčlenením od Farnosti Turzovka. Od zriadenia novej, žilinskej diecézy v roku 2008, je farnosť Korňa jej súčasťou. Pod správu Farnosti Korňa patrí aj Pútnické miesto Hora Živčáková. V Korni je farský Kostol Božského Srdca Ježišovho z roku 1994, na Mariánskom pútnickom mieste Žilinskej diecézy Hore Živčáková (od 19. októbra 2008) je Kostol Panny Márie Matky Cirkvi (4. októbra 2015 slávnostne konsekrovaný) a Kaplnka Panny Márie Kráľovnej Pokoja (vysvätená 17. októbra 1993).

PROGRAM HOSPODÁRSKEHO A SOCIÁLNEHO ROZVOJA KORŇA NA ROKY 2023+

Spolky v obci Korňa

Dobrovoľný hasičský zbor Korňa - DHZ Korňa

História dobrovoľného hasičského zboru v obci Korňa sa začína ešte pred jej osamostatnením sa od mesta Turzovka v roku 1954. Súčasne so založením obce vznikol aj dobrovoľný hasičský zbor. Začiatky boli ťažké aj v tomto období, ale ideály a ochota pomôcť druhým boli hnacím motorom tejto verejnoprospešnej organizácie. Šesťdesiatdva rokov v histórii národa nie je dlhá doba, ale v živote DHZ je to obdobie, počas ktorého prešiel celým radom spoločenských, politických a hospodárskych premien, až dospel do stavu, kedy môže prostredníctvom svojich členov vyvíjať činnosť aj v dnešnej modernej spoločnosti.

Členovia DHZ Korňa sa teda aktívne venujú najmä zásahovej činnosti, hasičskému športu, kultúrno-spoločenskej výchove detí a požiarnej prevencii. Za zmienku stojí účasť na celoslovenskej súťaži dorastencov v rokoch 1984 až 1988; štvornásobná výhra Zlatej prilby v Bytči; aktívna účasť a spolu založenie Severoslovenskej hasičskej ligy; každoročné usporiadanie domácej hasičskej súťaže v Korní, kde sa pravidelne zúčastňuje až 45 kolektívov zo Slovenska a Českej republiky.

V súčasnosti je DHZ zaradený do zásahovej skupiny A.

Folklórny súbor Nevädza Korňa

Dňa 27. marca 2015 sa zišli na ustanovujúcom stretnutí zakladajúci členovia folklórnej skupiny Mgr. Vladimír Šufliarsky, I. Šufliarska, M. Belková, E. Veselková, S. Faturová a E. Juríková. Na tomto stretnutí sa rozhodlo o cieľoch a obsahu činnosti FS. Hlavnou ideou bolo zbieranie, upravovanie a prezentácia ľudových tradícií na verejnosti v scénickej podobe.

Oficiálna registrácia FS na Ministerstve vnútra SR v Bratislave bola 21. októbra 2015 pod názvom FS Nevädza Korňa. V súčasnosti má 17 členov. Prvé vystúpenie FS Nevädza sa uskutočnilo 10. mája 2015 z príležitosti osláv Dňa matiek. Okrem speváckych vystúpení má FS nacvičenú scénickú realizáciu svadobného čepčenia, ktoré je veľmi žiadané na svadbách pre svoju autentičnosť zachovania ľudového prevedenia.

FS Nevädza vystupuje na rôznych podujatiach, medzi ktoré patria napr. korňanské hody; váľanie mája; stretnutie na Konečnej „Ľudia ľudom“; odovzdávanie požiarnej techniky; vianočné trhy; korňanské vianočné koledy pred polnocou v kostole; prezentácia knihy „Drevený život, kamenný chlieb“ MUDr. Jozefa Marca či vystúpenia pri oslavách životných jubileí. Činnosť FS sa úspešne rozvíja, rozširuje svoj repertoár kysuckých piesní, ktorých prednes scénicky upravuje.

PROGRAM HOSPODÁRSKEHO A SOCIÁLNEHO ROZVOJA KORŇA NA ROKY 2023+

Detský folklórny súbor Lipovienka

DFS Lipovienka pracuje pri ZŠ Korňa. Úzko spolupracujú s obcou. Svojimi vystúpeniami podporujú kultúru v obci pod vedením p. Mgr. Miroslavy Kremeňovej a p. Mgr. Petronely Papíkovej.

Poľovnícke združenie Beskyd Korňa

Poľovnícke združenie Beskyd Korňa vzniklo 15. januára 1973 odčlenením od Poľovníckeho združenia Turzovka. Ku vzniku sa viaže 19 členov, ktorý založili toto združenie. Združenie Beskyd Korňa obhospodaruje 2 500 ha, ktoré sa nachádzajú v katastri obce Korňa, mesta Turzovka, obce Klokočov, obce Vysoká nad Kysucou a jej časti Horný Kelčov. Dnes má združenie cca 25 členov. Predsedom poľovníckeho združenia je Jaroslav Paľuch. Hlavnou náplňou Poľovníckeho združenia Beskyd Korňa je ochrana, zveľaďovanie chovnosti zveri a selektívny odstrel.

1.7.2 Cestovný ruch v obci

Cestovný ruch je odvetvie zahŕňajúce súbor činností zameraných na cestovanie a následný pobyt, ktorý je uskutočňovaný spravidla vo voľnom čase, ako aj na s nimi spojené služby, najmä ubytovanie a stravovanie. Je jedno z najrýchlejšie sa rozvíjajúcich odvetví a tvorí významnú časť hospodárstva. Je medzirezortným odvetvím, ktoré priamo zasahuje do sféry hospodárstva, priemyslu, obchodu a služieb, financií, dopravy, regionálneho rozvoja, kultúry, zdravotníctva, vzdelávania, športu, ochrany ŽP, lesného a vodného hospodárstva, pôdohospodárstva, zamestnanosti a pôsobnosti samospráv. Je preň typické, že kým väčšina iných odvetví sa zaoberá relatívne úzkym segmentom svojej pôsobnosti po vertikálnej osi, charakter cestovného ruchu je taký, že spája aj rôzne odvetvia po horizontálnej osi. Zahŕňa teda viaceré problémy, ktoré možno riešiť len spoluprácou zanietených ľudí, inštitúcií a samospráv.

Za medziročným poklesom cestovného ruchu bola v predchádzajúcich rokoch pandémia COVID 19. Najvyšší pokles celkovej návštevnosti oproti roku 2019 v cestovnom ruchu zaznamenali aj turisticky najatraktívnejší kraj, medzi ktoré patrí Žilinský kraj (pokles až o 22 %). I keď región Kysuce je z hľadiska cestovného ruchu regiónom bohatým na prírodné krásy, tradície a históriu s veľkým potenciálom pre svoj ďalší rozvoj, má v rámci kraja najmenej rozvinutý cestovný ruch. Podiel regiónu Kysúc na tržbách cestovného ruchu v Žilinskom kraji

PROGRAM HOSPODÁRSKEHO A SOCIÁLNEHO ROZVOJA KORŇA NA ROKY 2023+

v roku 2020 bol iba 2,13 %. V roku 2019 sa región podieľal 3,6 % na celkovom počte návštevníkov v ŽSK. V roku 2010 sa ubytovacie zariadenia na Kysuciach podieľali 9,6 % na celkovom počte ubytovacích zariadení v ŽSK, avšak v roku 2019 podiel predstavoval len 8,1 %. K miernemu poklesu došlo aj v roku 2020. ŽSK sa v roku 2019 na celkovom počte návštevníkov Slovenska podieľal 20,45 %. Počet prenocovaní v obci bol ovplyvnený najmä pandémiou Covid – 19 (roky 2020 – 2021).

Tabuľka 20: Počet prenocovaní v obci Korňa (podľa výberu dane z ubytovania)

Obec	2018	2019	2020	2021
Korňa	2426	3261	2679	4600

Zdroj: Zber údajov

Aj keď obec Korňa nemá v pravom slova zmysle vybudované stredisko pre zimné a letné športy, jej obyvatelia i návštevníci si prídu na svoje. Ubytovacie kapacity, reštauračné služby a najmä uchované tradície pre poskytovanie rekreačných služieb zabezpečujú mnohé podnikateľské subjekty z oblasti cestovného ruchu ako napr. Penzión Kriváň Korňa, Panorama Ranč Korňa na Beskyde, Drevenice Živčáková, Drevenica U Doktorky, Drevenica pod Horou, Penzión Mária Korňa a iné. V letnom období je tu k dispozícii množstvo turistických a cykloturistických trás. V zimnom období si na svoje v obci prídu aj bežkári, ktorí využívajú na bežkovanie beskydské turistické chodníky.

Obec Korňa je v súčasnosti využívaná na rekreačné účely prevažne formou chalupárstva. Zároveň je aj východiskom pre turistické výlety po značkovaných trasách, pretože kataster obce sa vyznačuje zachovalou prírodou, rozsiahlymi lesmi a lúkami.

Obec Korňa má veľmi dobré podmienky a predpoklady pre rozvoj cestovného ruchu. Na jej území sa nachádzajú viaceré prírodné zvláštnosti.

Korniansky ropný prameň

Prírodná pamiatka Korniansky ropný prameň predstavuje unikátny prirodzený povrchový výver ľahkej ropy sprevádzaný výronmi samo zapalujúceho sa metánu a občasným bublaním. Za prírodnú pamiatku bol vyhlásený v roku 1984 a patrí medzi najznámejšie turistické atrakcie na Kysuciach. Ropný prameň sa nachádza v obci Korňa, v okrese Čadca, neďaleko lesov Turzovky, v blízkosti Beskyd, pričom je k nemu voľný prístup. Aktívny prírodný povrchový výver ropy s pozvoľným odtokom, doprevádzaný výronom plynu (CH₄), dokumentuje

PROGRAM HOSPODÁRSKEHO A SOCIÁLNEHO ROZVOJA KORŇA NA ROKY 2023+

roponosnosť flyšového pásma. Podľa dávnej legendy bol objavený vďaka pytlíkovi, ktorý pri prenasledovaní zveri zapadol do náleziska ropy. Povešť zo 17. storočia hovorí, že v lesoch pri Turzovke vyvierala „čierna voda“, z ktorej chodili piť čerti. Počas druhej svetovej vojny obyvatelia obce Korne využívali toto palivo na osvetľovanie a vykurovanie príbytkov, mazanie vozov a obuvi, ako aj liečbu kožných chorôb dobytku.

Veterný mlyn v osade U Šulcov a jeho kópia v centre obce

Drevený veterný mlyn skrytý hlboko v korňanských lesoch je na Slovensku skutočným unikátom. Drevený mlyn z roku 1958 priviezli do osady U Šulcov v obci Korňa zo susedných Čiech. Pred mlynom je i náhrobný kameň dvoch nemeckých vojakov, ktorí tu padli počas druhej svetovej vojny. Pre návštevníkov obce je postavená replika veterného mlyna v centre obce pri hlavnej ceste.

Stáročné lipy na Vigľaši v obci Korňa

Tri stáročné lipy na Vigľaši v obci Korňa sa nachádzajú asi dvesto metrov od hlavnej cesty a hneď na prvý pohľad ohúria svojou mohutnosťou. Pod týmito lipami stála stará drevenica o dvoch koncoch. Najväčšia lipa je na najvyššom bode Vigľaša, lipa veľkolistá s obvodom približne 622 cm. Blízko nej sa nachádzajú ďalšie dve lipy, ktoré majú obvod kmeňa nad 400 cm. Lipa veľkolistá na Vigľaši patrí na prvé miesto najmohutnejších líp na Kysuciach. Slovo Vigľaš je staroslovenské slovo, označuje miesto, z ktorého je výhľad. A naozaj, pri pohľade z tohto miesta je naozaj veľmi krásny výhľad na časť obce Korňa. Po latinsky označuje toto slovo: stráž, prípadne strážne miesto. Tieto lipy sa stali aj súčasťou erbu obce Korňa.

Odkaz Panny Márie z 30. septembra 1968

„Pamätaj si, že moja liečivá voda je symbolom veľkej, silnej viery a len ten, kto pevne verí, môže byť uzdravený. Je smutné, keď sa ľudia domnievajú, že stačí ak vystúpia k prameňom. Kto navštívi moju horu, musí priniesť nejakú obeť, aby sa mohol podieľať na mojich milostiach. Ani nevieš, ako je dôležité, prísť na horu peši. Pravý pútnik je ten, z ktorého tečie pot, od lávky dole až hore a potom naspäť. Dôležité je, aby ste vstúpili do hory s krížom na čele a mlčky rozjímali o svojom živote. Cestou k vode sa venovali Pánu Bohu a to vám prinesie vodičku požehnanú, pripravenú na uzdravenie“. K týmto slovám netreba nič dodávať, nič domýšľať, ani vykonávať čokoľvek naviac.

Pramene Božského Srdca a Srdca Panny Márie, sú taktiež novovybudované a majú podobný charakter, ako prameň „Lurdský“. Na oboch je niekoľko výtokov s vodou a slúžia najmä v dobe púťí, kedy je v okolí prameňov skutočne veľké množstvo pútnikov a na vodu sa stojí v radoch.

PROGRAM HOSPODÁRSKEHO A SOCIÁLNEHO ROZVOJA KORŇA NA ROKY 2023+

Ned'aleko, v lese pod cestou, je prirodzený výver vody. Studnička, ktorá je pohodlne prístupná chodníkom priamo od kaplnky, si vyslúžila názov „Očný prameň“.

Obria lavička

Vyhliadková obria lavička s knihobúdkou lákajú turistov pre získanie unikátnej fotografie. Sú dielom domácich majstrov z Obecného podniku Korňa.

Turistické náučné chodníky

V obci Korňa sú vybudované dva unikátne náučné chodníky. Sú to Detský náučný chodník o zvieratách a NCH Bylinková lekárň. Na chodníku je postavených 11 zastávok, ktoré obsahujú informácie o liečivých účinkoch bylín ako aj o tom, v akom období je vhodný ich zber.

1.7.3 Šport a voľnočasové aktivity na území obce

Šport predstavuje prostriedok rozvoja osobnosti, upevňuje zdravie človeka a je prostriedkom trávenia voľného času a ako jedna z mála oblastí života ľudí má v spoločnosti svoje historicky definované postavenie. Obec sa nachádza v miernom podnebnom pásme so štyrmi ročnými obdobiami, ktoré umožňujú obyvateľom vykonávať rôzne športové a rekreačné aktivity počas celého roka. Obec je známa krytou futbalovou arénou.

V obci pôsobí niekoľko športových klubov na amatérskej úrovni: okrem tých popísaných nižšie je tu aj futbalový klub starých pánov Aktiv park a stolnotenisový oddiel.

TJ Kysučan Korňa - futbalový klub obce Korňa

Telovýchovná jednota Kysučan Korňa - TJ Kysučan Korňa je futbalový klub obce Korňa. Momentálne hrá 6. ligu Quick Sport. TJ Kysučan Korňa má mužstvo žiakov, dorastu a mužov. Športové futbalové podujatia obce Korňa: Deň Kysučanu - oslava futbalu Turnaj o Beskydský pohár / v roku 2016 to bol už jeho 40. ročník a Pľacový futbalový turnaj

Futbalová škola SLOVANIA

Futbalová škola SLOVANIA pri tréningovom centre Futbal Aréna ponúka možnosť športového vyžitia pre deti od 5 do 11 rokov; tréning dvakrát do týždňa (streda, piatok) vo výborných podmienkach, s výbornými trénermi; účasť detí na turnajoch na domácej pôde, prípadne v Čechách; dobrý kolektív rodičov, možnosť posedenia v bowlingu, prípadne športových aktivít (pingpong, bedminton, TRX, spinning).

Futbalová Aréna v Korní

Futbal je kráľ medzi športmi a všetci vedia, že dostať sa na výslnie futbalovej slávy nie je jednoduché. Futbalová hala v obci Korňa je dôstojným a zodpovedným partnerom na ceste za

PROGRAM HOSPODÁRSKEHO A SOCIÁLNEHO ROZVOJA KORŇA NA ROKY 2023+

vít'azstvom. Futbalové ihrisko v športovej hale Futbalová Aréna nepatrí žiadnemu futbalovému klubu ani samospráve. Futbalová hala v Korni je výnimočný projekt, ktorý priniesol na Slovensko nový štandard poskytovaných športových služieb, a to nielen vo futbalových sústreďeniach a tréningoch. Futbalová aréna v Korni je futbalovou halou s najväčším umelým trávnikom v Strednej Európe o rozmeroch 90 x 47 m. Do prevádzky bola uvedená v roku 2012. Je športoviskom škandinávskeho typu (futbalové ihrisko, bowling, bedminton, ping-pong, cvičenie na stacionárnych bicykloch a TRX systéme). Futbalová hala je jedinou futbalovou arénou, ktorá má pevne prekrytý umelý trávnik na Slovensku a zároveň najväčší umelý trávnik v hale Strednej Európe. Je dejiskom medzinárodných futbalových turnajov pre deti do 15 rokov a obľúbeným tréningovo-relaxačným areálom využívaným na letné a zimné sústreďenia futbalistov. V spolupráci s Penziónom Kriváň ponúka ubytovanie, catering a wellness. Súčasťou futbalovej arény je od roku 2015 aj ihrisko s prírodnou trávou. Okrem športových a školiacich priestorov, má k dispozícii aj kongresovú miestnosť v penzióne Kriváň s kapacitou 160 miest, skvelú kuchyňu, saunu a wellness.

Kysucká cyklomagistrála

Kráľovnou cyklistických trás na území ŽSK je Kysucká cyklomagistrála s prevýšením 2 400/1 790 m (smer jej popisu) a celkovou dĺžkou 133 km, ktorá prechádza aj cez obec Korňa. Kysucká cyklomagistrála patrí k najdlhším cykloturistickým trasám na Slovensku. Cyklistov prevedie naprieč celými Kysucami a ponúkne jej najkrajšie zákutia.

Železný hasič

DHZ v Korni sa venuje športu pod špecifickým názvom Železný hasič. Majú širokú členskú základňu a dosahujú obdivuhodné výsledky.

1.7.4 Identita regiónu a regionálna produkcia

V obci pôsobí len niekoľko regionálnych producentov, ako napríklad výrobca syrov a pekárň – cukráreň.

Väčšina poľnohospodárskej pôdy sú trvalé trávnaté pozemky, ktoré sa využívajú na kosenie. Sú v nájme poľnohospodárskeho družstva, ktoré ich kosí. Menšia časť územia je obhospodarovaná maloroľníkmi, zväčša jednotlivými rodinami vlastiaci malé poľnohospodárske pozemky.

Ostatná časť pôdy sú lesné pozemky, ktoré sú obhospodarované niekoľkými lesnými združeniami a spoločnosťami. Neustálym problémom je zvoz vyťaženej drevnej hmoty, ktorý poškodzuje miestne a účelové komunikácie. Prevažnú časť poľnohospodárskej pôdy je

PROGRAM HOSPODÁRSKEHO A SOCIÁLNEHO ROZVOJA KORŇA NA ROKY 2023+

obhospodarovaná súkromnými osobami a ostatná časť je pod správou firmy Drevorex, ktorá sa venuje chovu oviec a spása okolité pozemky.

1.8 Analýza vonkajšieho prostredia Slovenskej republiky

Pri analýze vonkajších faktorov je dôležité zohľadniť vplyv STEP faktorov v oblasti sociálnej, technologickej, ekonomickej a politickej. Ide o problémy na celoštátnej a nadnárodnej úrovni, ktoré majú vplyv na miestny rozvoj. Jednotlivé faktory sa vzájomne ovplyvňujú a nemožno ich posudzovať oddelene. Celá spoločnosť prechádza neustále zmenami, ktoré sa dotýkajú všetkých oblastí spoločenského a ekonomického života a pri plánovaní rozvoja obce a blízkeho regiónu ich treba zohľadniť.

Sociologické faktory

Na vývoj spoločnosti majú v súčasnosti najväčší vplyv:

- demografické zmeny - znižovanie celkového počtu obyvateľov, znižovanie počtu detí a zvyšovanie počtu seniorov, zvyšovanie priemerného veku obyvateľov, odchod obyvateľov v produktívnom veku za prácou do zahraničia;
- zmeny v životnom štýle - rýchle životné tempo, viac stresu a menej pohybových aktivít, konzumný spôsob života, nárast kriminality a drogových závislostí, zhoršujúci sa zdravotný, fyzický a psychický stav obyvateľov, množstvo informácií, vplyv techniky a médií;
- oslabovanie tradičných ľudových hodnôt - zhoršovanie medziľudských vzťahov a komunikácie, peniaze ako meradlo hodnôt, kríza rodiny, zvyšovanie počtu rozvodov a detí narodených mimo manželstva, na druhej strane sa mierne posilňujú skupiny oživujúce tradície a tradičné hodnoty (tradičné kuchyne, bývanie v ekodomoch, separovanie odpadu);

Technologické faktory

Rýchle tempo inovácií v technológiách, najmä informačných, v podstate zvyšuje kvalitu a produktivitu výroby, umožňuje ľahší prístup k zdrojom a službám, zlepšujú sa formy spolupráce na diaľku. Z technologického hľadiska došlo k výraznému zlepšeniu kvality zariadení a objektov. S tým súvisí nárast financií na ich získanie, údržbu a prevádzku.

Postupná informatizácia spoločnosti spôsobuje, že informácie z akejkoľvek oblasti sú šírené a dostupné prostredníctvom elementárnych technológií (televízia, rozhlas a pod.), ale aj vyspelejšími spôsobmi (počítačová technika, telefóny, mobilný internet, prehrávače, tablety).

PROGRAM HOSPODÁRSKEHO A SOCIÁLNEHO ROZVOJA KORŇA NA ROKY 2023+

Najdôležitejším rozvojovým prvkom v tejto oblasti je celkové pokrytie územia signálom 5G siete.

Ekonomické faktory

V roku 2019 dosiahlo HDP na hlavu (v PPS na Slovensku 70,2 % z priemeru EU27, čo predstavuje zníženie o 0,5 p. b. oproti roku 2018. Nižšie hodnoty HDP na hlavu v porovnaní s priemerom EU27 ako Slovensko mali Bulharsko (53,0 %), Chorvátsko (65,1 %), Grécko (66,5 %), Lotyšsko (69,0 %) a Rumunsko (69,6 %).

Malé a stredné podniky tvoria na Slovensku 99,9% podiel z celkového počtu podnikateľských subjektov a zamestnávajú takmer 74 % aktívnej pracovnej sily s 55 % podielom na tvorbe pridanej hodnoty, má ich podpora rozhodujúci vplyv na vývoj zdravého ekonomického rozvoja miest, obcí a regiónov.

Covid

Vývoj HDP v EU27 bol v roku 2020 ovplyvnený pandémiou ochorenia COVID-19. Reálne HDP pokleslo vo všetkých krajinách Európskej únie s výnimkou Írska, v priemere o 6,1 %. Recesia sa prejavila aj na Slovensku, kde po desiatich rokoch rastu reálne HDP pokleslo o 4,8 %. Protipandemické opatrenia ovplyvnili predovšetkým domáci dopyt, spotreba domácností poklesla najmä v sektore služieb, čo viedlo k nárastu úspor. Priemysel bol v porovnaní so sektorom služieb opatreniami zasiahnutý menej, čo pomohlo slovenskému vývozu.

Vojna na Ukrajine

24.2. 2022 sme sa zobudili do inej reality. Začiatok ruskej agresie a teda vojny na Ukrajine znamenal nie len posun v politickom myslení, ale aj zmenu v nazeraní na utečencov a energetické zdroje. Pre svetovú ekonomiku a najmä európske krajiny, to znamenalo prehodnotenie závislosti od dodávok ropy, plynu a uhlia z Ruska, ktoré sú ťažko nahraditeľné, čo znamenalo posun energetickej politiky od fosílnych palív k OZE.

Vojnoví prisídlenci z Ukrajiny do okolitých krajín znamenali pre tieto krajiny zvýšené nároky na poskytnutie pomoci, ale na druhej strane posilnili pracovný trh, na ktorom v krajinách V4 bolo množstvo neobsadených pracovných pozícií.